	Министерство культуры Российской Федерации
	Федеральное государственное бюджетное образовательное учреждение высшего образования «Санкт-Петербургский государственный институт культуры»
	Отчет
	Отчет о результатах самообследования Суздальского филиала СПБГИК по состоянию на 1 апреля 2016 года
ЗДК-108-2016	

УТВЕРЖДАЮ

Директор Суздальского филиала СПБГИК

/Виткина М.П./



Система менеджмента качества

**ОТЧЕТ
О РЕЗУЛЬТАТАХ САМООБСЛЕДОВАНИЯ
СУЗДАЛЬСКОГО ФИЛИАЛА СПБГИК
ПО СОСТОЯНИЮ НА 1 АПРЕЛЯ 2016 ГОДА**

Суздаль
2016

Суздальский филиал Санкт-Петербургского государственного института культуры	Стр. 2 из 63
Отчет о результатах самообследования по состоянию на 1 апреля 2016 года	Версия: 2

Составлен и исполнен зам. директора по учебно-методической работе Масловой И.И.

Обсужден на совете Суздальского филиала СПбГИК

Утвержден директором Суздальского филиала СПбГИК

© Суздальский филиал ФГБОУ ВО «Санкт-Петербургский государственный институт культуры»

Настоящий документ является интеллектуальной собственностью Суздальского филиала СПбГИК и не может быть полностью или частично воспроизведён, тиражирован и распространён без разрешения директора Суздальского филиала СПбГИК.

Оглавление

	Введение. Организация самообследования	4
1.	Общие сведения об организации	4
2.	Организационно-правовое обеспечение образовательной деятельности	5
2.1	Перечень нормативных документов, регламентирующих деятельность филиала	5
2.2	Соответствие показателей филиала лицензионным требованиям	6
3.	Структура филиала и система его управления	7
3.1	Основные положения управления Филиалом	7
3.2	Структура административного управления	8
4.	Образовательная деятельность	8
4.1	Основные профессиональные образовательные программы среднего профессионального образования, реализуемые в Суздальском филиале СПбГИК	9
4.2	Дополнительные профессиональные программы, реализуемые в Филиале	10
4.3	Результаты приема	11
5.	Содержание подготовки обучающихся	12
5.1	Соответствие разработанных образовательных программ высшего образования, образовательных программ среднего профессионального образования требованиям ГОС и ФГОС	12
5.1.1	<i>Анализ учебных планов и рабочих программ дисциплин</i>	12
5.1.2	<i>Анализ документации по практике</i>	13
5.1.3	<i>Анализ документации по государственной итоговой аттестации</i>	14
5.2	<i>Анализ организации учебного процесса в соответствии с учебными планами</i>	15
6.	Качество подготовки обучающихся	17
6.1	<i>Организация и качество приема абитуриентов</i>	17
6.1.1	<i>Подготовка и отбор абитуриентов</i>	17
6.1.2	<i>Организация приема и оценка уровня требований при приеме</i>	19
6.2	<i>Анализ текущего контроля и промежуточной аттестации студентов</i>	20
6.3	<i>Анализ результатов контроля остаточных знаний студентов в процессе самообследования</i>	22
6.4	<i>Анализ результатов итоговой государственной аттестации выпускников</i>	24
6.5	<i>Востребованность выпускников</i>	27
6.6	<i>Качество кадрового обеспечения образовательного процесса</i>	28
6.7	<i>Качество учебно-методического обеспечения</i>	36
6.8	<i>Качество библиотечного обеспечения</i>	37
6.9	<i>Качество информационного обеспечения учебного процесса</i>	39
6.10	Научно-исследовательская и художественно-творческая деятельность	41
6.10.1	<i>Научно-исследовательская деятельность</i>	41
6.10.2	<i>Художественно-творческая деятельность</i>	42
6.11	Внеучебная деятельность	43
6.12	Материально-техническая база	49
6.13	Создание безбарьерной среды для лиц с ограниченными возможностями здоровья и инвалидов	56
6.14	Социально-бытовое обслуживание	58
6.15	Финансовое обеспечение	60

Суздальский филиал Санкт-Петербургского государственного института культуры	Стр. 4 из 63
Отчет о результатах самообследования по состоянию на 1 апреля 2016 года	Версия: 2

Введение

Организация самообследования

Самообследование является значимым процессом Суздальского филиала Санкт-Петербургского государственного института культуры (далее Суздальский филиал СПбГИК, или Филиал). Результаты самообследования способствуют всесторонней оценке результатов деятельности коллектива Суздальского филиала СПбГИК, осознания своих целей и задач и степени их достижения, устранению несоответствия критериям качества образования, формированию системы сбора и анализа информации на уровне Филиала, развитию и функционированию внутренней системы оценки качества образования.

В соответствии с приказом Министерства образования и науки РФ от 14 июня 2013 года №462 «Об утверждении Порядка проведения самообследования образовательной организацией» Филиал обязан ежегодно проводить самообследование, результаты которого в виде отчета размещать на сайте Филиала в сети «Интернет». Целями проведения самообследования Суздальского филиала СПбГИК являются: всесторонний глубокий анализ деятельности филиала с точки зрения его способности гарантировать соответствие содержания и качества подготовки выпускников требованиям ФГОС, эффективность использования ресурсов, обеспечение доступности и открытости информации о деятельности Филиала посредством подготовки отчета о результатах самообследования (далее – отчет), включающего аналитическую часть и результаты анализа показателей деятельности филиала.

Процедура самообследования включает в себя следующие этапы:

- планирование и подготовку работ по самообследованию Суздальского филиала СПбГИК;
- организацию и проведение самообследования в Суздальском филиале СПбГИК;
- обобщение полученных результатов и на их основе формирование отчёта;
- рассмотрение и утверждение отчёта на заседании совета Суздальского филиала СПбГИК, принятие решения о размещении отчета на официальном сайте Филиала и направлении его в головной ВУЗ.

В процессе проведения самообследования осуществлена оценка образовательной деятельности, системы управления Суздальского филиала СПбГИК, содержания и качества подготовки обучающихся, организации учебного процесса, востребованности выпускников, качества кадрового, учебно-методического, библиотечно-информационного обеспечения, материально-технической базы, функционирования внутренней системы оценки качества образования, а также произведен анализ показателей деятельности филиала, установленных федеральным органом исполнительной власти, осуществляющим функции по выработке государственной политики и нормативно-правовому регулированию в сфере образования.

1. Общие сведения о Суздальском филиале федерального государственного бюджетного образовательного учреждения высшего образования «Санкт-Петербургский государственный институт культуры»

Суздальский филиал федерального государственного бюджетного образовательного учреждения высшего образования «Санкт-Петербургский государственный институт культуры» создан 02.08.1979 года как Суздальское художественное училище на основании приказа Министерства культуры РСФСР №354.

Суздальский филиал Санкт-Петербургского государственного института культуры	Стр. 5 из 63
Отчет о результатах самообследования по состоянию на 1 апреля 2016 года	Версия: 2

Приказом Министерства культуры РСФСР от 20.01.1986 года №41 Суздальское художественное училище переименовано в Суздальское художественно-реставрационное училище.

Приказом Федерального агентства по культуре и кинематографии от 28.12.2004 года №401 Суздальское художественно-реставрационное училище переименовано в Федеральное государственное образовательное учреждение среднего профессионального образования «Суздальское художественно-реставрационное училище».

На основании приказа Министерства культуры Российской Федерации от 31.07.2009 года №525 утверждено новое наименование организации «Федеральное государственное образовательное учреждение среднего профессионального образования (техникум) «Суздальское художественно-реставрационное училище».

На основании приказа Министерства культуры Российской Федерации от 23.12.2011 г. № 1229, полное наименование образовательного учреждения: Суздальский филиал федерального государственного бюджетного образовательного учреждения высшего профессионального образования «Санкт-Петербургский государственный университет культуры и искусств» (сокращенное наименование Суздальский филиал СПбГУКИ).

На основании приказа Министерства культуры Российской Федерации от 12.11.2014 г. № 1904 Суздальский филиал федерального государственного бюджетного образовательного учреждения высшего профессионального образования «Санкт-Петербургский государственный университет культуры и искусств» переименован в Суздальский филиал федерального государственного бюджетного образовательного учреждения высшего образования «Санкт-Петербургский государственный институт культуры» (Суздальский филиал СПбГИК).

Суздальский филиал СПбГИК не является юридическим лицом и осуществляет часть функций Института в соответствии с Положением о Суздальском филиале и доверенностью, выданной директору Филиала.

Право Филиала на подготовку дипломированных специалистов по образовательным программам 54.02.04 «Реставрация»; 54.02.05 «Живопись» (по видам); 54.02.01 «Дизайн» (по отраслям), подтвержденное лицензией федеральной службы в сфере образования и науки от 25 февраля 2015 года сер. 90Л01 №0008280, рег.№1027809226610, и свидетельством о государственной аккредитации от 11 декабря 2014г., серия 90А01, номер 0001221, рег.№ 1027809226610.

2. Организационно-правовое обеспечение образовательной деятельности Суздальского филиала СПбГИК

2.1 Перечень нормативных документов, регламентирующих деятельность Суздальского филиала СПбГИК

Нормативно-правовой основой деятельности Суздальского филиала СПбГИК являются Конституция Российской Федерации, Федеральный закон Российской Федерации «Об образовании в Российской Федерации», другие законодательные и нормативно-правовые акты Президента Российской Федерации, Правительства Российской Федерации, Министерства образования и науки, Рособнадзора, Министерства культуры Российской Федерации; федеральные государственные образовательные стандарты СПО, государственные планы набора (контрольные цифры Госзаказа), Положение о Суздальском филиале федерального

Суздальский филиал Санкт-Петербургского государственного института культуры	Стр. 6 из 63
Отчет о результатах самообследования по состоянию на 1 апреля 2016 года	Версия: 2

государственного бюджетного образовательного учреждения высшего образования «Санкт-Петербургский государственный институт культуры, Устав Санкт-Петербургского государственного института культуры, приказы и распоряжения директора Филиала и ректора Института, локальные нормативные акты.

Вся внутренняя нормативная документация, регулирующая различные виды деятельности Филиала (образовательную, административно-хозяйственную), разработана в соответствии с законами Российской Федерации: Федеральный закон Российской Федерации «Об образовании в Российской Федерации» от 29.12.2012 № 273 – ФЗ; Федеральный закон от 03.02.2014 № 11-ФЗ «О внесении изменений в статью 108 Федерального закона «Об образовании в Российской Федерации»; Федеральный закон от 02.07.2013 № 185-ФЗ «О внесении изменений в отдельные законодательные акты Российской Федерации и признании утратившими силу законодательных актов (отдельных положений законодательных актов) Российской Федерации в связи с принятием Федерального закона «Об образовании в Российской Федерации», Положением о Суздальском филиале федерального государственного бюджетного образовательного учреждения высшего образования «Санкт-Петербургский государственный институт культуры и Уставом ФГБОУ ВО «Санкт-Петербургский государственный институт культуры».

Образовательная, административно-хозяйственная деятельность структурных подразделений регулируется также приказами, распоряжениями, указаниями директора Филиала и ректора Института, оригиналы которых хранятся в отделе делопроизводства Филиала.

2.2 Соответствие показателей филиала лицензионным требованиям

Лицензией установлены следующие контрольные нормативы:

соответствие образовательного ценза педагогических работников установленным в соответствии с законодательством РФ требованиям;

соответствие материально-технического обеспечения образовательной деятельности установленным в соответствии с законодательством РФ требованиям;

соответствие учебной, учебно-методической литературы, и иных, библиотечно-информационных ресурсов и средств обеспечения образовательного процесса, установленным в соответствии с законодательством РФ требованиям.

Выполнение лицензионных требований в части кадрового обеспечения образовательной деятельности подтверждено анализом качественного состава преподавательских кадров.

Требования, установленные лицензией к обеспеченности учебными площадями, подтверждаются соответствующими документами, определяющими право пользования помещениями, используемыми для организации и проведения учебного процесса, библиотечными площадями, объектами медицинского обслуживания. Выполнение лицензионных нормативов в части соответствия санитарно-гигиеническим нормам, требованиям государственного пожарного надзора по охране здоровья обучающихся и работников образовательного учреждения, подтверждается наличием заключения соответствующих учреждений. Филиалу выдан Акт проверки готовности общеобразовательного учреждения к 2015/2016 учебному году от 03.08.2015 г.

Суздальский филиал Санкт-Петербургского государственного института культуры	Стр. 7 из 63
Отчет о результатах самообследования по состоянию на 1 апреля 2016 года	Версия: 2

3. Структура Филиала и система его управления

3.1 Основные положения управления Филиалом

Суздальский филиал СПбГИК – некоммерческая организация, осуществляющая свою деятельность в сфере культуры, образования и науки. Суздальский филиал СПбГИК не является юридическим лицом, владеет и пользуется имуществом, закрепленным за ним на праве оперативного управления, имеет самостоятельный баланс, осуществляет операции с поступившими ему в соответствии с законодательством Российской Федерации средствами через лицевые счета, открытые в органе Федерального казначейства.

Непосредственное управление деятельности Филиала осуществляет директор Филиала, назначаемый приказом ректора Института. Кроме основных обязанностей директор Филиала возглавляет Совет филиала, педагогический совет и отборочную комиссию Филиала.

Совет Филиала, как выборный представительный орган, формирует основные направления и принципы учебной, методической, научной, хозяйственной, финансовой деятельности. Порядок создания и деятельности, состав и полномочия Совета Филиала определяются Ученым Советом Института в соответствии с Положением о Филиале.

Для обеспечения коллегиальности в решении вопросов учебно-методической и воспитательной работы Филиала действуют Совет Филиала, Педагогический совет, Реставрационный Совет и Предметно-цикловые комиссии, которые функционируют на основе «Положения о Совете Филиала», «Положения о Реставрационном Совете», «Положения о Предметно-цикловой комиссии».

В состав Совета Филиала входят представители преподавательского состава Филиала, административно-управленческого и хозяйственного аппарата, принимающие непосредственное участие в обучении и воспитании студентов.

В Филиале сформировано четыре Предметно-цикловых комиссии (ПЦК): ПЦК общеобразовательных дисциплин, ПЦК историко-искусствоведческих дисциплин, ПЦК общепрофессиональных дисциплин, ПЦК профессиональных дисциплин. Состав комиссий отвечает установленным нормативам. Состав комиссий сформирован из ведущих преподавателей Суздальского филиала СПбГИК, имеющих большой опыт педагогической, методической и творческой работы. Предметные комиссии работают в тесной взаимосвязи друг с другом, под непосредственным руководством заместителя директора по учебно-методической работе. На заседаниях комиссий рассматриваются вопросы состояния учебно-методической работы по различным направлениям: качество реализации ОПОП ФГОС СПО по специальности 54.02.04 «Реставрация» и качество реализации ОПОП ГОС СПО по специальности 072201 «Реставрация», анализ результатов всех видов контроля, применение инновационных педагогических технологий в учебном процессе и т.п.

Учитывая специфику работы с музейными ценностями, в соответствии с требованиями ГОС СПО и ФГОС СПО, в Филиале организована работа Реставрационного Совета. Реставрационный Совет работает в тесной взаимосвязи с Предметно-цикловой комиссией профессиональных дисциплин под непосредственным руководством заместителя директора по учебно-методической работе.

Руководство организационно-воспитательной работой осуществляет заместитель директора по учебно-воспитательной работе. Кураторы групп проводят мероприятия,

направленные на воспитание социально-активных, конкурентоспособных специалистов, решаются вопросы дисциплины и успеваемости, осуществляется связь с родителями.

Необходимая учебная документация ведется в строгой отчетности. Планы учебной, воспитательной, и методической работы, график учебного процесса, расписание учебных занятий, планы работы Предметно-цикловых комиссий и Реставрационного Совета составляются своевременно. Делопроизводство Филиала организовано с применением средств вычислительной техники. В работе используются компьютерная техника, локальные сети, Internet.

3.2 Структура административного управления Суздальского филиала ФГБОУ ВО «Санкт-Петербургский государственный институт культуры»

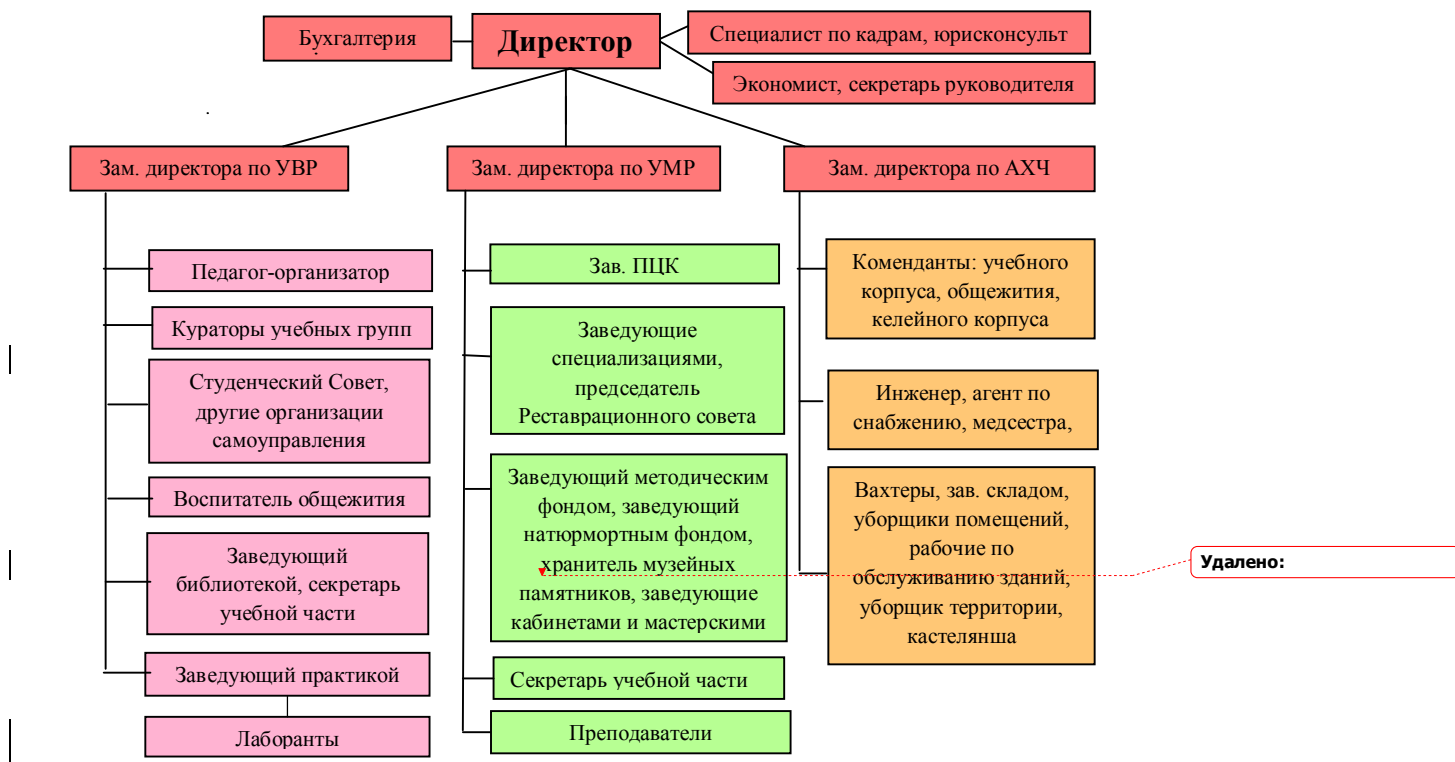


Рис. 1 Структура административного управления Филиала.

4. Образовательная деятельность

Согласно действующей лицензии на право осуществления образовательной деятельности Филиал реализует следующие образовательные программы:

- основные профессиональные образовательные программы среднего профессионального образования

- программы дополнительного образования по видам: дополнительное образование для детей и взрослых (подготовительные курсы), дополнительное профессиональное образование (повышение квалификации и профессиональная переподготовка).

4.1 Основные профессиональные образовательные программы среднего профессионального образования, реализуемые в филиале

Суздальский филиал СПбГИК осуществляет образовательную деятельность по имеющим государственную аккредитацию образовательным программам, для большинства которых Филиал выступает ведущим учебным заведением. Реализация и развитие совокупного потенциала образовательных возможностей Филиала позволяет системно решать проблемы кадрового обеспечения в области реставрации (табл. 1).

Таблица 1

Перечень основных профессиональных образовательных программ, реализуемых в Суздальском филиале СПбГИК

№ п/п	Образовательная программа: направление подготовки (специальность), профессия						
	Год начала реализации	Код	Наименование	Уровень образования	Квалификация (наименование)	Нормативный срок освоения образовательной программы	Вид (основная, дополнительная)
1	2	3	4	5	6	7	8
1.	2015	54.02.04	Реставрация	Среднее профессиональное (углубленная подготовка)	Художник-реставратор	3 года 10 месяцев	основная

В настоящее время:

- ОПОП ГОС СПО по специальности «Реставрация» реализуется по 7 специализациям:
 1. «Реставрация, консервация книги»;
 2. «Реставрация, консервация произведений графики»;
 3. «Реставрация, консервация произведений станковой (темперной) живописи»;
 4. «Реставрация, консервация произведений станковой (масляной) живописи»;
 5. «Реставрация, консервация произведений ДПИ из камня»;
 6. «Реставрация, консервация произведений ДПИ из дерева»;
 7. «Реставрация, консервация произведений ДПИ из текстиля»;
 8. «Реставрация, консервация произведений ДПИ из архитектурного металла»;
 9. «Реставрация, консервация произведений ДПИ из музейного металла».
- ОПОП ФГОС СПО по специальности 54.02.04 «Реставрация» реализуется по 5 специализациям:
 1. «Реставрация, консервация произведений станковой живописи»;
 2. «Реставрация, консервация книг»;
 3. «Реставрация, консервация произведений ДПИ из текстиля»;
 4. «Реставрация, консервация произведений ДПИ из архитектурного металла»;
 5. «Реставрация, консервация произведений ДПИ из музейного металла».

Реализация программ осуществляется в форме очного обучения.

4.2 Дополнительные образовательные программы, реализуемые в Филиале

Филиал в рамках системы дополнительного образования ведет образовательную деятельность по формированию и расширению круга высококвалифицированных специалистов в области реставрации и предпрофессионального образования.

Обучение в отчетном периоде проводилось по программам, разработанным и реализованным в соответствии с лицензированными направлениями образовательной деятельности Филиала (табл. 2).

Таблица 2

Перечень дополнительных образовательных программ, реализуемых в Суздальском филиале СПбГИК

№ п/п	Образовательная программа: направление подготовки (специальность), профессия				
	Наименование	Уровень образования	Квалификация		Вид (основная, дополнительная)
			Кол-во программ	Наименование	
1	2	3	4	5	6
1	Исследование предметов ДПИ из металла	Дополнительное профессиональное	1	повышение квалификации	дополнительная
2	Реставрация, консервация и хранение предметов ДПИ из тканей	Дополнительное профессиональное	1	повышение квалификации	Дополнительная
3	Реставрация, консервация и сохранение объектов культурного наследия	Дополнительное профессиональное	2	повышение квалификации	дополнительная
4	Сохранение и развитие традиций академической системы многоуровневого художественного образования при реализации образовательных программ в области реставрации	Дополнительное профессиональное	1	повышение квалификации	дополнительная
5	Художественнаяковка	Дополнительное профессиональное	1	повышение квалификации	дополнительная
6	Курсы подготовки к поступлению	Дополнительное образование для детей и взрослых	5	курсы подготовки абитуриентов	дополнительная

Содержание программ ДО систематически обновляется в соответствии с современными тенденциями, приоритетными направлениями и задачами российского образования и развития сферы реставрации.

Базовое образование и опыт работы преподавательского состава соответствуют преподаваемым дисциплинам по программам ДО.

Выводы и предложения: в результате проведенного анализа установлено, что учебно-методическое, информационное и библиотечное обеспечение программ ДО соответствует требованиям, предъявляемым к программам дополнительного образования.

Перед открытием новых дополнительных образовательных программ проводится маркетинговое исследование рынка образовательных услуг, введена гибкая ценовая политика.

Перед Филиалом стоит задача:

- начать работу по установлению контактов с республиканскими учреждениями образования и культуры с целью реализации программ ДО;
- обратить внимание на разработку дистанционных программ повышения квалификации для удовлетворения образовательных потребностей слушателей удаленных регионов.

Повышение квалификации по профилю основных образовательных программ в Суздальском филиале СПбГИК осуществляется в соответствии с лицензией федеральной службы в сфере образования и науки от 25 февраля 2015 года сер. 90Л01 № 0008280, рег. № 1027809226610. Организационно-правовое обеспечение программ ДО соответствует требованиям образовательных стандартов и нормативным актам по данным программам.

4.3 Результаты приема

Прием в Суздальский филиал СПбГИК

Сведения о количестве студентов, зачисленных на 1 курс в 2015-2016 учебном году на образовательные программы СПО (табл. 3):

Таблица 3

№ п/п	Показатель	2015/16
1	Очная (всего)	39
	из них за счет средств федерального бюджета	30
	из них с полным возмещением стоимости обучения	9

Прием в Суздальский филиал СПбГУКИ по направлениям/специальностям подготовки на образовательные программы СПО (ФГОС)

Таблица 4

54.00.00 ИЗОБРАЗИТЕЛЬНОЕ И ПРИКЛАДНЫЕ ВИДЫ ИСКУССТВ			
№ п/п	Код	Образовательная программа специальности СПО	2015/16
5.1	54.02.01	Дизайн (по отраслям)	----
5.2	54.02.04	Реставрация	39
5.3	54.02.05	Живопись (по видам)	----
	ИТОГО		39

Анализ приема показывает, что стабильно высоким спросом у абитуриентов пользуется специальность/направление подготовки 54.02.04 «Реставрация».

Маркетинговое исследование востребованности специалистов в области дизайна и живописи на региональном рынке труда – низкая, в настоящее время филиал осуществляет набор только по специальности 54.02.04 «Реставрация» (табл. 5).

Контингент обучающихся в Суздальском филиале СПбГИК по образовательным программам СПО (ФГОС)

Таблица 5

№ п/п	Показатель	2015/16
1	Очная (всего)	141
	из них за счет средств федерального бюджета	121
	из них с полным возмещением стоимости обучения	20
	ИТОГО	141

Контингент обучающихся в Суздальском филиале СПбГИК по направлениям/специальностям подготовки по образовательным программам СПО (ФГОС) (табл. 6)

Таблица 6

54.00.00 ИЗОБРАЗИТЕЛЬНОЕ И ПРИКЛАДНЫЕ ВИДЫ ИСКУССТВ			
№ п/п	Код	Образовательная программа специальности СПО	2015/16
	072201	Реставрация	102
	54.02.01	Дизайн (по отраслям)	----
	54.02.04	Реставрация	39
	54.02.05	Живопись (по видам)	----
	ИТОГО		141

5. Содержание подготовки обучающихся

5.1 Соответствие разработанных основных профессиональных образовательных программ среднего профессионального образования требованиям ФГОС

5.1.1 Анализ учебных планов и рабочих программ

В настоящее время Филиалом реализуются ФГОС СПО по специальности 54.02.04 «Реставрация». Учебные планы разрабатываются заместителем директора по учебно-методической работе совместно с председателями предметно-цикловыми комиссиями, согласовываются с Советом Филиала и Ученым советом вуза, утверждаются ректором.

Учебные планы каждой специализации по специальности «Реставрация» составлены в соответствии с примерным учебным планом и следующими требованиями ФГОС СПО:

- а) график учебного процесса: выполнение требований к общему сроку освоения основной профессиональной образовательной программы – 199 недели (100%):
 - продолжительность теоретического обучения 133 недели (39 недель – Федеральный компонент среднего (полного) общего образования – 100%;
 - 94 недели – обучение по учебным циклам - 100%;
 - продолжительность всех видов практики – 18 недель (100%);
 - продолжительности каникул 32 недели (100%);
 - продолжительность экзаменационных сессий – 8 недель;
 - продолжительность итоговой аттестации – 8 недель (100%);
- б) содержание учебного плана: наличие обязательных дисциплин федерального компонента – 100%; выполнение требований к общему количеству часов теоретического обучения – 100%; выполнение требований к объему учебной нагрузки по циклам дисциплин – 100%; выполнение требований к объему учебной нагрузки по дисциплине – 100%; выполнение

Суздальский филиал Санкт-Петербургского государственного института культуры	Стр. 13 из 63
Отчет о результатах самообследования по состоянию на 1 апреля 2016 года	Версия: 2

требований к максимальному объему учебной нагрузки студентом в неделю, включая все виды аудиторной и внеаудиторной (самостоятельной) учебной работы – 100% и составляет 54 часа в неделю; выполнение требований к среднему объему аудиторных занятий студентов в неделю, включая дополнительную работу над завершением программного задания под руководством преподавателя (рисунок, живопись, скульптура, мастерство художественной обработки материалов) – 100%.

Наличие рабочих программ по дисциплинам, предусмотренных учебными планами реставрационных специализаций и рабочих программ практик – 100%. Все рабочие программы разработаны и исполнены преподавателями Суздальского филиала СПбГИК. Программы вносятся председателем ПЦК на заседание цикловой комиссии, где рассматриваются и одобряются. Принимаются на заседании учебно-методического совета Суздальского филиала СПбГИК и утверждаются заместителем директора по УМР. Содержание программ дисциплин соответствует требованиям ФГОС СПО к структуре и результатам освоения основной профессиональной образовательной программы. Современность учебных программ подтверждают списки основной и дополнительной учебной литературы, технических средств обучения, источников средств информации.

Вывод: анализ учебных планов и рабочих программ дисциплин, методической документации, представленных ОПОП СПО, что они соответствуют действующим ФГОС СПО.

5.1.2 Анализ документации по практике

Практика – вид учебной работы, направленной на развитие практических навыков и умений, а также формирование компетенций обучающихся в процессе выполнения определенных видов работ, связанных с будущей профессиональной деятельностью.

Нормативной базой для организации практики в Филиале являются: - Федеральный закон РФ «Об образовании» от 29 декабря 2012 года, № 273-ФЗ; приказ Министерства образования и науки РФ от 14 июня 2013 года, № 464, с поправками от 15 декабря 2014 года №1580 «Об утверждении Порядка организации и осуществления образовательной деятельности по образовательным программам среднего профессионального образования»; трудовым кодексом РФ от 30 декабря 2001 г. №197-ФЗ (ред. от 28.12.2013); приказом Министерства образования и науки РФ от 18 апреля 2013 года, № 291 «Об утверждении Положения о практике обучающихся, осваивающих основные профессиональные образовательные программы среднего профессионального образования; Федеральными государственными образовательными стандартами СПО по специальности 54.02.04 «Реставрация»; положение о порядке проведения практики (далее Положение) студентов Суздальского филиала Федерального государственного образовательного учреждения высшего профессионального образования «Санкт-Петербургский государственный университет культуры и искусств».

Все виды практики имеют рабочие программы, рассмотренные на заседаниях предметно-цикловых комиссий и утвержденные заместителем директора по УМР.

Для решения вопросов организации и проведения практик, а также трудоустройства выпускников, в Суздальском филиале СПбГИК введена должность «заведующий практикой». Заведующий практикой отвечает за организацию и проведение практики. Организация практики осуществляется при сотрудничестве с музеями и научными реставрационными учреждениями страны. В Суздальском филиале СПбГИК практикуется долгосрочная система договоров с предприятиями и организациями о прохождении практики студентов. Только с

Суздальский филиал Санкт-Петербургского государственного института культуры	Стр. 14 из 63
Отчет о результатах самообследования по состоянию на 1 апреля 2016 года	Версия: 2

апреля 2015 по апрель 2016 года Суздальским филиалом СПбГИК заключено **15** договоров с музеями городов Углича, Ярославля, Владимира и Переяславль-Залесский на выполнение реставрационных мероприятий, по завершению которых студентами филиала было отреставрировано **150** памятников, проведено **84** Реставрационных Советов. Членами Реставрационных Советов являются представители научных реставрационных учреждений, а именно Государственного научного исследовательского института реставрации (ГосНИИР) и Всероссийского художественного научно-реставрационного центра им. ак. И.Э. Грабаря (ВХНРЦ).

Вывод: в Суздальском филиале сформирована нормативно-правовая и методическая документация по практикам, которая соответствует требованиям, предъявляемым к нормативно-правовым документам в целом, а также требованиям ФГОС СПО.

5.1.3 Анализ документации по государственной итоговой аттестации

В 2015 году в Суздальском филиале СПбГИК проводилась государственная итоговая аттестация в виде защиты дипломной работы по специальности «Реставрация», первый выпуск по стандартам третьего поколения. Темы дипломных работ максимально приближены к реальной профессиональной деятельности будущих реставраторов, рассматриваются на цикловой комиссии специальных дисциплин и утверждаются директором филиала. На основе визуальных и лабораторных исследований студент под руководством преподавателя-реставратора составляет проект плана реставрационных мероприятий. Этот план утверждается на Реставрационном Совете, а затем студент выполняет реставрацию памятника. Параллельно с этой работой проводится искусствоведческое исследование памятника: история создания, технология и техника изготовления, иконография сюжета и т.д. Проводятся технико-технологические исследования, необходимые для реставрации памятника. Для этой работы привлекаются консультанты из числа преподавателей или, при необходимости, приглашаются специалисты из музеев и ведущих реставрационных центров страны: Всероссийского художественного научно-реставрационного центра им. ак. И.Э. Грабаря, ФГУК «Государственный научно-исследовательский институт реставрации», ОАО «Владимирское специальное научно-производственное предприятие «Владспецреставрация», Государственного исторического музея, отдела консервации и реставрации книги (НИОК и РК) Всероссийской Государственной библиотеки иностранной литературы им. М.А. Рудомино. В итоге структура выпускных квалификационных работ отвечает современным требованиям научно-исследовательской работы и включает: историческую справку (исследование памятника); технико-технологические исследования; практическую часть (реставрируемый объект); паспорт объекта исторического и культурного наследия (памятника); иллюстративное приложение (фотофиксация).

Программа ГИА специальности СПО утверждена приказом ректора от 01.07.2013 № 571-О. Руководителями выпускных квалификационных работ назначаются ведущие преподаватели реставрационных дисциплин.

Процедура ГИА на 100% обеспечена комплексом организационно-методических материалов. Анализ учебно-методической документации выявил 100% соответствие требованиям ФГОС СПО.

Суздальский филиал Санкт-Петербургского государственного института культуры	Стр. 15 из 63
Отчет о результатах самообследования по состоянию на 1 апреля 2016 года	Версия: 2

5.2 Анализ организации учебного процесса в соответствии с учебным планом

В основу организации учебного процесса в Суздальском филиале положены следующие нормативные документы: нормативно-правовые документы Министерства образования Российской Федерации; Порядок организации и осуществления образовательной деятельности по образовательным программам среднего профессионального образования (утв. Приказом Минобрнауки РФ от 14 июня 2013 № 464) а также ФГОС СПО; Положение о Суздальском филиале федерального государственного бюджетного образовательного учреждения высшего образования «Санкт-Петербургский государственный институт культуры», утвержденного приказом ректора от 31.12.2014 № 1438-О; Устав Санкт-Петербургского государственного института культуры.

Контроль за организацией образовательного процесса в Филиале возложено на заместителя директора по учебно-воспитательной работе. Непосредственное руководство организацией образовательного процесса в Филиале осуществляют заместители директора по учебно-воспитательной и учебно-методической работе. Одним из принципиальных условий правильной организации учебного процесса является создание условий для обеспечения органического единства процесса обучения и воспитания. Заместитель директора по учебно-воспитательной работе организует и контролирует процесс учебно-воспитательной работы и решение социальных вопросов в Филиале. Заместитель директора по учебно-методической работе организует и контролирует выполнение программ, качество обеспечение учебного процесса учебно-методическими материалами, ведение научно-исследовательской работы.

Учебный процесс основывается на требованиях ФГОС СПО и положениях, учебных планах Филиала, учебных программах дисциплин, разработанных в соответствии с ФГОС. Основными документами, определяющими содержание и организацию образовательного процесса, являются: учебные планы, рабочие программы по дисциплинам и практикам, графики учебного процесса, расписание учебных занятий и промежуточной аттестации обучающихся, зачётно-экзаменационные ведомости, экзаменационные билеты по изучаемым дисциплинам (др. материалы для оценки знаний), распределение годовой учебной нагрузки между преподавателями, индивидуальные планы работы преподавателей на текущий учебный год, ведомости учета посещаемости занятий, зачетные книжки студентов, книги учета окончивших филиал и регистрации выдачи дипломов.

В соответствии с учебными планами и графиками учебного процесса заместитель директора по учебно-воспитательной работе составляет расписание учебных занятий. Расписание согласовывается с заместителем директора по учебно-методической работе и утверждается директором Филиала. Согласованное и утвержденное расписание вывешивается на информационные стенды. Расписания занятий корректируется в течение семестра заместителем директором по учебно-воспитательной работе, изменения вносятся в лист «Изменения к расписанию». Расписание учебных занятий соответствует нормативным требованиям.

Учебные занятия в Филиале проводятся в виде теоретических занятий, консультаций, семинаров, практических занятий, лабораторных работ, как в форме объединено групповых и мелкогрупповых занятий. В организации обучения широко использовались и используются как традиционные, так и инновационные методы обучения. Преподаватели Филиала применяют в образовательном процессе интерактивные технологии, а именно: проблемно-поисковые,

Суздальский филиал Санкт-Петербургского государственного института культуры	Стр. 16 из 63
Отчет о результатах самообследования по состоянию на 1 апреля 2016 года	Версия: 2

имитационно-моделирующие, коммуникативно-диалоговые, проектно-организационные и др. Особенность организации учебного процесса состоит в том, что преподавание профессиональных дисциплин в основном происходит в виде мелкогрупповых занятий, а мелкогрупповые формы обучения, по своей сути интерактивны.

Самостоятельная работа студентов, предусмотренная учебными планами, включает в себя следующие формы работы: подготовка к текущим занятиям; подготовка к зачетам, экзаменам, контрольным работам, просмотрам, реставрационным советам; написание докладов, статей, эссе, рефератов. В учебном процессе филиала выделяются два вида самостоятельной работы студентов: аудиторная и внеаудиторная. Аудиторная самостоятельная работа студентов выполняется на учебных занятиях под руководством и контролем преподавателей. Внеаудиторная самостоятельная работа выполняется по заданию преподавателя, но без его непосредственного участия. При составлении рабочей программы по дисциплине преподаватель планирует формы и методы контроля внеаудиторной самостоятельной работы студентов, с учетом времени на самостоятельную работу, отведенного учебным планом.

Согласно «Положению о проведении текущего контроля успеваемости и промежуточной аттестации обучающихся» в Филиале приняты три вида текущего контроля: входной контроль (необходимость которого определяется Предметно-цикловой комиссией), полусеместровый контроль и рубежный. Текущий контроль знаний студентов осуществляется с использованием фондов оценочных средств и проводится в форме контрольных работ, устных опросов, просмотров и реставрационных советов. Входной контроль – проверка отдельных знаний, навыков и умений студента, необходимых для дальнейшего успешного обучения. Рубежный контроль – проверка отдельных знаний, навыков и умений студента, полученных в ходе обучения. Полусеместровый контроль – обязательная проверка отдельных знаний, навыков и умений студента, полученных в ходе обучения к середине семестра. По итогам полусеместрового контроля преподаватели дисциплин составляют отчет об успеваемости студентов, который предоставляется председателям предметно-цикловых комиссий. Итоги текущего (полусеместрового) контроля с анализом состояния и намеченными мерами по улучшению работы председатели предметно-цикловых комиссий представляют заместителю директора по учебно-методической работе. Представленные документы являются основанием для оценки уровня и качества работы по текущему контролю студентов.

Требования при промежуточной аттестации студентов (в ходе экзаменационных сессий) соответствуют содержанию и требованиям ФГОС СПО. При проведении промежуточной аттестации помимо устных опросов по билетам и подготовки специальных вопросов используются такие формы, как просмотры учебно-творческих работ и реставрационные советы. По дисциплинам, где формой аттестации предусмотрен устный опрос, составлены экзаменационные билеты в соответствии с требованиями ФГОС СПО, а также в соответствии с рабочими программами дисциплин. Билеты рассматриваются на заседаниях предметно-цикловых комиссий и утверждаются заместителем директора по учебно-методической работе.

Организационно-распорядительная документация, сопровождающая учебный процесс, ведется в учебной части Филиала: зачетные книжки, зачетные и экзаменационные ведомости, журналы и сводные ведомости учета успеваемости, ведомости учета посещаемости копии дипломов СПО и приложения к ним, которые приведены в соответствие с приказами Минобрнауки РФ от 22 марта 2013 №203 «Об утверждении образцов студенческого билета и зачетной книжки для студентов, осваивающих программы бакалавриата, программы

специалитета, программы магистратуры» и от 04 июля 2013 № 531 «Об утверждении образцов и описаний диплома СПО и приложения к нему».

Таким образом, организация учебного процесса осуществляется в полном соответствии с учебными планами. Учебные планы, расписания учебных занятий и иная организационно-распорядительная документация соответствует требованиям нормативно-правовых документов. Учебная нагрузка студентов включает все виды аудиторной и внеаудиторной работы, необходимой для освоения образовательной программы.

Результаты проведенного анализа содержания подготовки обучающихся показали, что реализуемые Филиалом основные образовательные программы соответствуют требованиям ФГОС СПО.

6. Качество подготовки обучающихся

6.1. Организация и качество приема абитуриентов

6.1.1 Подготовка и отбор абитуриентов

Реализация программ дополнительного образования в Суздальском филиале СПбГИК осуществляются в соответствии с лицензией на право ведения образовательной деятельности по двум направлениям, а именно дополнительные образовательные программы для детей и взрослых и дополнительные профессиональные образовательные программы.

В настоящее время в рамках реализации дополнительных образовательных программ для детей и взрослых в Филиале организована работа подготовительных курсов. Преподавателями Филиала разработано 5 программ для подготовки абитуриентов к успешной сдаче вступительных творческих испытаний, необходимых для поступления в филиал. Среди них такие как: рисунок, живопись, скульптура, станковая и декоративная композиции.

В июне-июле 2015 года на подготовительных курсах обучалось 50 человек. Около 68% слушателей курсов успешно прошли вступительные испытания в Филиал на очную форму обучения (табл. 7, 8, 9).

Таблица 7

Перечень программ доссузовской подготовки, реализуемых в Суздальском филиале СПбГИК

№ п/п	Образовательная программа: направление подготовки (специальность), профессия					Вид (основная, дополнительная)
	Код	Наименование	Уровень образования	Квалификация (степень), степень квалификации, разряд		
				Кол-во программ	Наименование	
1	2	3	4	5	6	7
ПОДГОТОВИТЕЛЬНЫЕ КУРСЫ						
1		Рисунок	Доссузовская подготовка	1	Подготовительные курсы	дополнительная
2		Живопись	Доссузовская подготовка	1	Подготовительные курсы	дополнительная
3		Скульптура	Доссузовская подготовка	1	Подготовительные курсы	дополнительная
4		Декоративная композиция	Доссузовская подготовка	1	Подготовительные курсы	дополнительная

№ п/п	Образовательная программа: направление подготовки (специальность), профессия					Вид (основная, дополнительная)
	Код	Наименование	Уровень образования	Квалификация (степень), степень квалификации, разряд		
				Кол-во программ	Наименование	
1	2	3	4	5	6	7
5		Станковая композиция	Доссузовская подготовка	1	Подготовительные курсы	дополнительная

Таблица 8

Контингент слушателей по видам подготовительных курсов

Год поступления	Общая численность слушателей курсов чел.
2015	50
Итого:	50

Таблица 9

Доля слушателей подготовительных курсов, зачисленных на обучение в СПбГИК

Год окончания курсов	Общая численность слушателей курсов чел.	Количество слушателей ПК, зачисленных в Университет на очную форму обучения	
		Чел.	%
2015	50	34	68
Итого:	50	34	68

Администрацией Филиала, отборочной комиссией совместно с преподавательским составом регулярно осуществляется комплекс мероприятий по привлечению и приему в Филиал наиболее подготовленной и профессионально ориентированной молодежи:

- Проведение для абитуриентов Дней открытых дверей.
- Организация проведения краткосрочных подготовительных курсов для абитуриентов.
- Проведение профориентационных выставок в городах Казань, Рязань, Александров, Нижний Новгород, Гороховец, Москва (ГосНИИР), Переславль-Залесский с целью популяризации профессии художника-реставратора объектов культурного наследия и ознакомления потенциальных абитуриентов и их родителей с основными направлениями подготовки художников-реставраторов в Суздальском филиале СПбГИК.
- Реализация программы курсов повышения квалификации для преподавателей ДХШ и ДШИ области по теме: «Сохранение и развитие традиций академической системы многоуровневого художественного образования при реализации образовательных программ в области реставрации» с целью повышения профессионального уровня подготовки в образовательных учреждениях предпрофессионального образования, разработки единых требований к уровню предпрофессиональной подготовки учащихся детских художественных школ (ДХШ) и школ искусств (ДШИ);
- Проведение Суздальским филиалом СПбГИК конкурса детских работ по рисунку и живописи для учащихся детских художественных школ и школ искусств Владимирской области, с целью выявления наиболее подготовленных, талантливых и профессионально-ориентированных школьников.

Проводимые профориентационные мероприятия позволяют абитуриентам лучше познакомиться с Филиалом, преподавателями, студентами, способствуют скорейшей адаптации к обучению в среднем учебном заведении в дальнейшем.

6.1.2 Организация приема и оценка уровня требований при приеме

Первым элементом контроля качества подготовки специалистов являются вступительные испытания творческой направленности при приеме в Филиал.

Прием в Филиал осуществляется в соответствии с законом «Об образовании в Российской Федерации» от 29.12.2012 г. и приказом Министерства образования и науки Российской Федерации от 28 января 2013 года №50 «Об утверждении порядка приема граждан на обучение по образовательным программам среднего профессионального образования», «Положением о Суздальском филиале СПбГИК», локальными актами:

- «Правила приема в Суздальский филиал СПбГИК»,
- «Положение об отборочной комиссии Суздальского филиала СПбГИК»,
- «Положение об экзаменационной комиссии Суздальского филиала СПбГИК»,
- «Положение об апелляционной комиссии Суздальского филиала СПбГИК».

Контрольные цифры приема утверждаются Министерством культуры Российской Федерации.

В 2015 году в Филиале осуществлялся приём на обучение по образовательной программе ФГОС СПО по специальности 54.02.04 «Реставрация» по пяти специализациям:

- «Реставрация, консервация произведений искусства станковой живописи»,
- «Реставрация, консервация произведений ДПИ из архитектурного металла»,
- «Реставрация, консервация произведений ДПИ музейного металла»
- «Реставрация, консервация произведений ДПИ из текстиля»,
- «Реставрация, консервация книг».

При приеме на первый курс проводятся вступительные испытания, требующие наличия у поступающего определенных творческих способностей по рисунку, живописи, скульптуре, декоративной и станковой композициям.

Зачисления проводятся по результатам вступительных испытаний, на основе раздельного конкурса по специализациям (табл. 10).

Таблица 10

Перечень вступительные испытания творческой направленности по специализациям

Специализация	Вступительные испытания	Квалификация
Реставрация, консервация книг; Реставрация, консервация произведений станковой живописи	Рисунок; Живопись; Станковая композиция	Художник-реставратор.
Реставрация, консервация произведений ДПИ архитектурного металла; Реставрация, консервация произведений ДПИ из музейного металла	Рисунок; Скульптура; Декоративная композиция	Художник-реставратор.

Суздальский филиал Санкт-Петербургского государственного института культуры		Стр. 20 из 63
Отчет о результатах самообследования по состоянию на 1 апреля 2016 года	Версия:	2

Реставрация, консервация произведений ДПИ из текстиля	Рисунок; Живопись; Декоративная композиция	Художник-реставратор.
---	--	-----------------------

Результаты всех вступительных испытаний по всем направлениям подготовки оцениваются по 100-балльной шкале.

Средний балл по всем вступительным испытаниям – **78,8**.

В организации работы отборочной комиссии соблюдаются принципы открытости, информационной прозрачности, гласности. На экзаменах создается доброжелательная спокойная обстановка, которая помогает абитуриентам наиболее полно проявить свои знания и умения. В Филиале налажена обратная связь с абитуриентами, родителями, законными представителями поступающих, работодателями.

Отборочная комиссия Суздальского филиала СПбГИК стремится к тому, чтобы самые талантливые, способные, проявившие высокий уровень знаний и умений абитуриенты стали студентами филиала.

6.2 Анализ текущего контроля и промежуточной аттестации студентов

Текущий и промежуточный контроль успеваемости студента – одна из составляющих оценки качества освоения ОПОП.

Промежуточная и текущая аттестации проводятся на основании Положения о проведении текущего контроля успеваемости и промежуточной аттестации обучающихся в Филиале.

Текущая аттестация (полусеместровая) проводится в середине каждого семестра (9-10 и 27-28 недели). К этим срокам преподавателями Филиала осуществляется текущий контроль по этапам изучения учебной дисциплины. Учебная часть готовит аттестационные ведомости на каждую из контролируемых дисциплин. Итоги контроля отражаются в аттестационных ведомостях оценками «удовлетворительно», «хорошо», «отлично». Итоги текущего контроля с анализом и намеченными по улучшению работы мерами представляются заместителю по УМР по установленным формам. В Филиале введена форма отчетности по группам по посещаемости студентов (на основе ведомостей посещаемости и ведомостей успеваемости), как для текущей (полусеместровой) аттестации, так и для промежуточной аттестации. Зам.директора по УМР и зам.директора по УВР проводят количественный анализ текущей успеваемости и посещаемости по специализациям, на основе которого принимаются соответствующие решения на совещаниях с ведущими специалистами, на предметно-цикловых комиссиях, на заседаниях кураторов.

В соответствии с требованиями ФГОС СПО для аттестации обучающихся на соответствие их персональных достижений поэтапным требованиям соответствующей ОПОП Филиал создает фонды оценочных средств (далее – ФОС) для проведения текущего контроля успеваемости, промежуточной аттестации, оценки остаточных знаний и итоговой аттестации студентов. ФОС входят в состав учебно-методического комплекса дисциплины (УМК) ОПОП. ФОС представляют собой комплекты типовых заданий, темы рефератов, курсовых работ и проектов, варианты заданий для творческих, самостоятельных и контрольных работ, тестовые и др. задания для практических занятий, лабораторных работ, зачетов и экзаменов и др.

Промежуточная аттестация проводится в соответствии с утвержденным графиком учебного процесса. В соответствии с требованием нормативных документов в течение учебного

года студенты сдают не более 8 экзаменов и 10 зачетов. В указанное количество не входят экзамены и зачеты по физической культуре. Промежуточная аттестация проводится в форме экзамена по дисциплине или дифференцированного зачета, а также в форме защиты отчета по практике.

По итогам промежуточной аттестации преподаватели дисциплин составляют отчет об успеваемости студентов, который предоставляется председателям предметно-цикловых комиссий. Итоги промежуточной аттестации с анализом и намеченными мерами по улучшению работы председатели предметно-цикловых комиссий представляют заместителю директора по учебно-методической работе. Представленные документы являются основанием для оценки уровня и качества работы по текущему контролю студентов. Заместитель директора по учебно-методической работе и заместитель директора по учебно-воспитательной работе по установленным формам проводят количественный анализ промежуточной успеваемости и посещаемости по специализациям, результаты которого заслушиваются на Совете Филиала и на Совете педагогического коллектива (табл. 11).

Таблица 11

Итоги сессий (зимней и летней)

по специальностям 072201 «Реставрация», 54.02.04 «Реставрация» (ФГОС)

Показатель	2014/15
Очная форма	
Абсолютная успеваемость, % студентов от общего количества студентов, сдавших все экзамены во время сессии	97,8
Качество обученности, % студентов от общего количества студентов, сдавших экзамены на «хорошо» и «отлично»	85,6
Средний балл	4,4

Анализ результатов промежуточной аттестации показывает, что процент студентов от общего количества студентов, сдавших все экзамены во время сессии составляет в среднем 97.8%; процент студентов от общего количества студентов, сдавших экзамены на «хорошо» и «отлично» стабильно высокий и составляет 97.8%, а средний балл равен 4,4 (табл. 12).

Таблица 12

Итоги сессий (зимней и летней) 54.02.04 «Реставрация» (ФГОС)

Учебный год	Абсолютная успеваемость, % студентов, сдавших все экзамены во время сессии, от общего количества студентов	% студентов, сда от о
Федеральный компонент среднего общего о		
ОД.01.01 Иностранный язык, ОД.01.02 Обществоведение ОД.01.03 Математика и информатика, ОД.01.04 Естеств ОД.01.08 Русский язык, ОД.01.09 Литература, ОД.02.01 История мировой культуры, ОД.02.02 История, ОД.02.03 анатомия, ОД.02.06 Информационные тех		
2014/2015	98,6	
Дисциплины общего гуманитарного и социально-эко		

ОГСЭ.01 Основы философии, ОГСЭ.02 История, ОГСЭ.03 Психология и ОГСЭ.05 Физическая культура		
2014/2015	100	
Дисциплины общепрофессионального 1		
ОП.01 Рисунок, ОП.02 Живопись скульптура, ОП.03 Ко		
2014/2015	98,1	
Дисциплины профессионального мод		
МДК 01.01 Реставрация, консервация МДК01.02 Музейное хранение, МДК 01.03 Мастерство, МДК 01.04 Материа		
2014/2015	94,1	
ИТОГО	97,8	

Вывод: анализ результатов промежуточных аттестаций студентов показал, что:

Абсолютная успеваемость, % студентов, сдавших все экзамены во время сессии, от общего количества студентов – 97,8.

Качество обученности, % студентов, сдавших экзамены на «хорошо» и «отлично», от общего количества студентов – 85,6.

Средний балл – 4,4.

6.3 Анализ результатов контроля остаточных знаний студентов в процессе самообследования

В процессе самообследования контроль остаточных знаний студентов проводился в соответствии с рабочими учебными планами реализуемых Филиалом основных профессиональных образовательных программ.

Контроль остаточных знаний по дисциплинам общеобразовательного, общегуманитарного и социального экономического циклов проводился в форме письменных контрольных работ.

Контроль остаточных знаний по дисциплинам общепрофессионального цикла проводился в форме просмотра учебно-творческих работ.

Контроль остаточных знаний по циклу специальных дисциплин проводился в форме реставрационного совета по качеству выполнения реставрационных мероприятий.

Контроль остаточных знаний студентов и анализ результатов контроля остаточных знаний студентов проводился в соответствии с требованиями контрольно-измерительных материалов разработанных преподавателями Филиала на основе требований государственных стандартов (ГОС СПО и ФГОС СПО) к минимуму содержания и уровню подготовки выпускников по дисциплинам данной образовательной программы.

Таблица 13

**Анализ результатов промежуточной аттестации по циклам дисциплин ОПОП СПО
за период 2013-2015 г.г.**

Наименование циклов	Абсолютная успеваемость в %	Качественная успеваемость в %	Средний балл
Дисциплины федерального компонента среднего (полного) общего образования			
2013-2014 учебный год	98,6%	81,4%	4,2
2014-2015 учебный год	100%	89,7%	4,5
I полугодие 2015-2016 уч.года	99,2%	94,1%	4,6
Дисциплины исторического и искусствоведческого цикла			
2013-2014 учебный год	100%	85,1%	4,5
2014-2015 учебный год	99,0%	79,4%	4,3
I полугодие 2015-2016 уч.года	98,6%	89,9%	4,4
Дисциплины общепрофессионального цикла			
2013-2014 учебный год	98,1%	87,2%	4,2
2014-2015 учебный год	100%	83,8%	4,2
I полугодие 2015-2016 уч.года	99%	85,3%	4,3
Дисциплины профессионального модуля			
2013-2014 учебный год	94,1%	88,6%	4,3
2014-2015 учебный год	100%	95,4%	4,7
I полугодие 2015-2016 уч.года	98,3%	90,5%	4,5

6.4 Анализ результатов государственной итоговой аттестации выпускников

Итоговая государственная аттестация является обязательной и осуществляется после освоения ОПОП в полном объеме. Итоговая государственная аттестация состоит из защиты выпускной квалификационной практической работы.

Выпускная квалификационная работа подтверждает практическую подготовленность выпускника Филиала к профессиональной деятельности по реставрации и консервации памятников истории и культуры в соответствии со специализацией в качестве художника-реставратора в музеях и реставрационных мастерских. Комплексная оценка уровня подготовки выпускников, соответствие их подготовки требованиям государственного образовательного стандарта, решение вопроса о присвоении выпускникам квалификации «художник-реставратор» осуществляет государственная аттестационная комиссия.

Выпускная квалификационная работа, выполненная в виде дипломной работы, включает в себя реставрацию объекта и реставрационную документацию (реставрационный паспорт), содержащую:

- историко-искусствоведческое исследование;
- описание состояния сохранности объекта до реставрации;
- физико-химические исследования;
- обоснование избранной методики реставрационных работ;
- описание и фотофиксацию реставрационных мероприятий.

Содержание, объем и структура выпускной квалификационной работы определяются программой ГИА. Обязательным требованием к ВКР является – соответствие тематики работы, содержанию профессионального модуля «Аналитическая и художественно-исполнительская деятельность». Оценка ВКР осуществляется государственной аттестационной комиссией по двум основным направлениям:

- 1) Оценка уровня освоения междисциплинарных курсов профессионального модуля ПООП;
- 2) Оценка владения профессиональными компетенциями, соответствующими основным видам профессиональной деятельности.

Критерии оценки выпускной квалификационной работы, уровня и качества подготовки выпускника:

- уровень анализа исторических и искусствоведческих данных;
- уровень проведенных физико-химических исследований;
- умение обосновывать выбор методики проведения реставрационных работ;
- уровень сложности и качество проведенной работы по реставрации, консервации объекта, оформления реставрационной документации;
- степень владения профессиональной терминологией;
- соответствие выполненных реставрационных работ заданию на дипломную работу и утверждённой методике;
- уровень аналитической деятельности;
- степень владения профессиональным мастерством при выполнении каждого процесса, предусмотренного заданием на дипломную работу;
- качество ведения реставрационной документации;
- накопленные в процессе обучения навыки практической реставрации.

Анализ итоговой государственной итоговой аттестации (ГИА).

В 2015 учебном году состоялась ГИА по специальности «Реставрация» (табл. 14, 15):

Таблица 14

Результаты государственных аттестационных испытаний по специальности «Реставрация»:

№ п/п	Показатели	Очная форма обучения	
		Кол-во	%
1	Количество студентов	28	100
2	Кол-во студентов, допущенных к защите	28	100
3	Принято к защите	28	100
4	Защищено дипломных работ	28	100
	«отлично»	25	89,3
	«хорошо»	2	7,1
	«удовлетворительно»	1	3,6
	«неудовлетворительно»	-	-
5	Средний балл	4,9	
6	Количество дипломных работ, выполненных:		
6.1	по темам, предложенным студентами	-	-
6.2	по заявкам организаций, образовательных учреждений	28	100
7	Количество выданных дипломов	28	28
8.	Количество дипломов с отличием	10	35,7

Таблица 15

Результаты ГИА по специальности «Реставрация»:

№ п/п	Показатели	Очная форма обучения	
		Кол-во	%
1.	Количество студентов	23	100
2.	Кол-во студентов, допущенных к защите	23	100
3.	Принято к защите	23	100
4.	Защищено дипломных работ	23	100
	«отлично»	8	34,8
	«хорошо»	14	60,9
	«удовлетворительно»	1	4,3
	«неудовлетворительно»	-	-
5.	Средний балл	4,3	
6.	Количество дипломных работ, выполненных:		
6.1.	по темам, предложенным студентами	-	-
6.2.	по заявкам организаций, образовательных учреждений	23	100
7.	Количество выданных дипломов	23	23
8.	Количество дипломов с отличием	5	21,7

Таблица 16

Результаты защиты ВКР в Суздальском филиале СПбГИК

№ п/п	Показатель	2015
1	Очная	
	Кол-во студентов	51
	Доля выпускников получивших «отлично» и «хорошо» (%)	96,1%
	Средний балл	4,6

Членами государственной экзаменационной комиссии был отмечен высокий уровень сформированности общекультурных и профессиональных компетенций выпускников. Выпускные квалификационные работы выпускников отличались большим объемом выполненных работ по реставрации памятников истории и культуры (табл. 16).

В целом тематика выпускных квалификационных работ (ВКР) соответствовала содержанию профессионального модуля основных профессиональных образовательных программ, составленных в соответствии с ФГОС СПО и ГОС СПО, а именно выполнение квалификационной работы по реставрации памятника истории и культуры и оформлению реставрационной документации.

Члены государственной экзаменационной комиссии рекомендовали проводить отбор памятников для ВКР на Реставрационных советах с приглашением ведущих специалистов Всероссийского художественного научно-реставрационного центра им. акад. И.Э. Грабаря (ВХНРЦ) и Государственного научно-исследовательского института реставрации (ГОСНИИР).

Государственная экзаменационная комиссия рекомендовала продолжить плодотворное сотрудничество Суздальского филиала СПбГИК с Всероссийским художественным научно-реставрационным центром им. акад. И.Э. Грабаря (ВХНРЦ), Государственным научно-исследовательским институтом реставрации (ГОСНИИР), реставрационным отделом Всероссийской государственной библиотекой иностранной литературы им. М.И. Рудомино (ВГБИЛ им. М.И.Рудомино) в подготовке художников-реставраторов на высоком уровне.

Членами государственной аттестационной комиссии было отмечено хорошее содержание исторических справок и приложений; серьезная и полная проработка каждого раздела

реставрационного паспорта; грамотное применение теоретических знаний при решении поставленных вопросов, умение выбирать и пользоваться утвержденными реставрационными методиками, что характеризовало студентов как грамотных специалистов, готовых к профессиональной деятельности.

Особо комиссия выделила высокий уровень научно-исследовательских изысканий, выполненных с творческим подходом.

Выводы: качество подготовки выпускников по результатам текущего, промежуточного и итогового контроля, по результатам остаточных знаний в ходе самообследования по образовательным профессиональным образовательным программам среднего профессионального образования соответствует требованиям ФГОС СПО.

6.5 Востребованность выпускников

Востребованность выпускников в настоящее время является одним из важных показателей эффективности образовательного учреждения (табл. 17).

Филиал ведет разнообразную работу по предоставлению консультационных и информационных услуг выпускникам, работодателям по вопросам занятости и трудоустройства. Основными направлениями деятельности являются:

- мониторинг востребованности выпускников Филиала;
- содействие трудоустройству студентов;
- повышение конкурентоспособности выпускников Филиала;
- сбор информации о существующих вакансиях на региональном рынке труда;
- помощь в составлении профессионального резюме, сопроводительных писем;
- информирование студентов и выпускников о возможностях получения работы, о требованиях, предъявляемых к соискателю рабочего места;
- информирование о выпускниках потенциальных работодателей;
- оказание помощи работодателям в подборе необходимых сотрудников из числа студентов и выпускников Филиала.

Таблица 17

Анализ востребованности выпускников Суздальского филиала СПбГИК

Код	Наименование специальности	Год выпуска	Кол-во выпускников	По специальности			Учатся в профильных ВУЗах – заочно (чел.)	Другое
				Работают по специальности (чел.)	Учатся в профильных ВУЗах – очно (чел.)	%		
070502	Реставрация, консервация и хранение произведений искусства	2015	28	22	5	96,4 %	5	1
072201	Реставрация		23	13	8	91,3 %	-	2

Вывод: Трудоустройство выпускников Суздальского филиала СПбГИК по специальности «Реставрация, консервация произведений искусства» и отсутствие рекламаций с

Суздальский филиал Санкт-Петербургского государственного института культуры	Стр. 27 из 63
Отчет о результатах самообследования по состоянию на 1 апреля 2016 года	Версия: 2

мест работы выпускников свидетельствуют о высоком качестве подготовки специалистов и востребованности профессии реставратора на рынке труда.

6.6 Качество кадрового обеспечения подготовки специалистов

Образовательный процесс в Суздальском филиале обеспечивает 44 педагогических работника (табл. 18).

Из них:

С ученой степенью кандидата наук – 2.

Награждён Знаком «За достижения в культуре» -1.

Член Союза художников РФ – 9.

Имеют реставрационную категорию – 7: 2 чел.- высшую категорию, 2 чел.- первую категорию, 3 чел. – вторую категорию.

Награждены Знаком «Отличник профессионально-технического образования РФ» - 2 чел.

Звание Народного мастера России – 2 чел.

Лауреат Международной премии студии «ТриТэ» Никиты Михалкова – 1 чел.

Член Союза Дизайнеров РФ – 1 чел.

Награждены Правительственными наградами: 1чел. – Почетной грамотой Министерства культуры РФ; 8 чел. – Благодарностью Министра культуры РФ.

Процент штатных ППС составляет 86,0%.

Качественный состав ПС:

преподаватели высшей категории: 18 человек – 50,0%;

преподаватели первой категории: 8 человек – 22,2%;

молодые специалисты: 7 человек –19,4%;

число преподавателей с высшим образованием – 31 человек – 86,1%,

число преподавателей с высшим образованием в соответствии с профилем преподаваемой дисциплины – 35 человека – 97,2%.

Анализ кадровых ресурсов дает основание сделать вывод, что лекционные занятия и основные методические разработки поручаются преимущественно опытным педагогам, а также ведущим преподавателям в области реставрации, имеющим обширные практические знания. Отметим, что средний возраст штатных педагогических работников Филиала – 53 года.

Большое внимание в Филиале уделяется повышению квалификации преподавательских кадров. В установленные сроки каждый педагог проходит различные формы повышения квалификации. В 2015 году повысили свою квалификацию 9 работников из числа педагогических работников Филиала.

Таблица 18

Характеристика педагогических работников

№ п/п	Наименование дисциплины в соответствии с учебным планом (цикл дисциплин)	Характеристика педагогических работников						Условия привлечения к педагогической деятельности (штатный работник, внутренний совместитель, внешний совместитель, почасовик)
		Фамилия, имя, отчество, должность по штатному расписанию	Какое образовательное учреждение окончил, специальность (направление подготовки) по документу об образовании	Ученая степень, ученое (почетное) звание, квалификационная категория	Стаж работы педагогический		Условия привлечения к педагогической деятельности (штатный работник, внутренний совместитель, внешний совместитель, почасовик)	
					всего	в т. ч. в Филиале		
1	2	3	4	5	6	7	8	9
1.	Профессиональные и профильные дисциплины	Агафонова Елена Святославовна, преподаватель	Суздальское художественно-реставрационное училище, художник-реставратор. Владимирский государственный университет, культуролог	Соответствие должности, художник-реставратор 2 категории	7	7	7	штатный
2.	Профессиональные, общепрофессиональные и профильные дисциплины	Астафьев Виктор Юрьевич, преподаватель	Новгородский политехнический институт, художественная обработка металла	Высшая квалификационная категория, художник-реставратор высшей категории, член Союза художников РФ	33	30	30	штатный
3.	Базовые и профильные дисциплины	Андреева Наталья Сергеевна, преподаватель	Ленинградский университет им. Жданова г. Санкт-Петербург, историк	Высшая квалификационная категория	42	13	13	штатный
4.	Общепрофессиональные дисциплины	Благовещенский Владимир Кузьмич, преподаватель	Абрамцевское художественное училище, художник-мастер по камню, кости, дереву	Высшая квалификационная категория, член Союза художников	37	26	26	штатный

№ п/п	Наименование дисциплины в соответствии с учебным планом (цикл дисциплин)	Характеристика педагогических работников						Условия привлечения к педагогической деятельности (штатный работник, внутренний совместитель, внешний совместитель, почасовик)
		Фамилия, имя, отчество, должность по штатному расписанию	Какое образовательное учреждение окончил, специальность (направление подготовки) по документу об образовании	Ученая степень, ученое (почетное) звание, квалификационная категория	Стаж работы педагогический		Условия	
					всего	в т. ч. в Филале		
1	2	3	4	5	6	7	8	9
				ков РФ				
5.	Профессиональные и профильные дисциплины	Балакирев Павел Юрьевич, преподаватель	Суздальское художественно-реставрационное училище, художник-реставратор, Владимирский государственный университет, культуролог	Первая квалификационная категория, художник-реставратор 2 категории	10	7	7	штатный
6.	Профессиональные, общепрофессиональные дисциплины	Балашов Антон Сергеевич преподаватель	Владимирский профессиональный лицей, изготовитель художественных изделий по дереву. Владимирский государственный университет.	-	3	2	2	штатный
7.	Профессиональные дисциплины	Винниченко Сергей Владимирович, преподаватель	Суздальское художественно-реставрационное училище, художник-реставратор	Художник-реставратор 2 категории	25	22	22	штатный
8.	Профессиональные и общепрофессиональные дисциплины	Ветлужских Лариса Артуровна, преподаватель	Владимирский педагогический институт, учитель рисования, черчения и труда	Высшая квалификационная категория, художник-	34	32	32	штатный

№ п/п	Наименование дисциплины в соответствии с учебным планом (цикл дисциплин)	Характеристика педагогических работников						Условия привлечения к педагогической деятельности (штатный работник, внутренний совместитель, внешний совместитель, почасовик)
		Фамилия, имя, отчество, должность по штатному расписанию	Какое образовательное учреждение окончил, специальность (направление подготовки) по документу об образовании	Ученая степень, ученое (почетное) звание, квалификационная категория	Стаж работы педагогический		Условия привлечения к педагогической деятельности (штатный работник, внутренний совместитель, внешний совместитель, почасовик)	
					всего	в т. ч. в Филале		
1	2	3	4	5	6	7	8	9
				реставратор 1 категории				
9.	Профессиональные и профильные дисциплины	Громько Людмила Михайловна, преподаватель	Московский технологический институт легкой промышленности, конструктор швейных изделий	Высшая квалификационная категория, художник-реставратор высшей категории, член Союза дизайнеров РФ	39	33	21	штатный
10.	Базовые и общепрофессиональные дисциплины	Дубынина Галина Александровна, преподаватель	Владимирский государственный гуманитарный университет, педагог по физической культуре	Первая квалификационная категория	17	12	12	штатный
11.	Профильные дисциплины	Емельянова Ираида Ивановна, преподаватель	Ордена Трудового Красного Знамени Институт живописи, скульптуры и архитектуры им. И.Е.Репина, искусствовед	Высшая квалификационная категория, Знак "За достижения в культуре"	51	32	32	штатный

№ п/п	Наименование дисциплины в соответствии с учебным планом (цикл дисциплин)	Характеристика педагогических работников						Условия привлечения к педагогической деятельности (штатный работник, внутренний совместитель, внешний совместитель, почасовик)
		Фамилия, имя, отчество, должность по штатному расписанию	Какое образовательное учреждение окончил, специальность (направление подготовки) по документу об образовании	Ученая степень, ученое (почетное) звание, квалификационная категория	Стаж работы педагогический		Условия	
					всего	в т. ч. в Филале		
1	2	3	4	5	6	7	8	9
12.	Общепрофессиональные дисциплины	Загоденко Юрий Иванович, преподаватель	Чимкентский педагогический институт, учитель рисования и черчения	Высшая квалификационная категория	42	30	21	штатный
13.	Общепрофессиональные дисциплины	Илларионова-Комарова Елена Александровна, преподаватель	Владимирский государственный педагогический университет им. П.И. Лебедева-Полянского, педагогика и методика начального образования, Суздальское художественно-реставрационное училище, художник-живописец, преподаватель	Первая квалификационная категория	13	9	6	штатный
14.	Общепрофессиональные дисциплины	Комаров Александр Алексеевич, преподаватель	Московский государственный академический художественный институт им. В.И. Сурикова, художник-живописец	Высшая квалификационная категория, член Союза художников РФ	35	30	30	штатный
15.	Общепрофессиональные дисциплины	Конотопов Вячеслав Геннадьевич, преподаватель	Владимирский педагогический институт, преподаватель рисования, черчения и труда	Соответствие должности	33	30	30	штатный

№ п/п	Наименование дисциплины в соответствии с учебным планом (цикл дисциплин)	Характеристика педагогических работников						Условия привлечения к педагогической деятельности (штатный работник, внутренний совместитель, внешний совместитель, почасовик)
		Фамилия, имя, отчество, должность по штатному расписанию	Какое образовательное учреждение окончил, специальность (направление подготовки) по документу об образовании	Ученая степень, ученое (почетное) звание, квалификационная категория	Стаж работы педагогический		Условия привлечения к педагогической деятельности	
					всего	в т. ч. в Филале		
1	2	3	4	5	6	7	8	9
16.	Общепрофессиональные дисциплины	Кремень Игорь Борисович, преподаватель	Шуйский государственный педагогический институт, художник ДПИ	Первая квалификационная категория	28	13	13	штатный
17.	Базовые дисциплины	Левашова Евгения Александровна, преподаватель	Восточно-Казахстанский государственный университет, переводчик-референт	-	8	4	0,6	штатный
18.	Профессиональные и профильные дисциплины	Морозова Наталья Павловна, преподаватель	Актюбинский пединститут, учитель физики	Высшая квалификационная категория, реставратор графических произведений 1 категории	46	28	28	штатный
19.	Профессиональные и общепрофессиональные дисциплины	Мымрин Владимир Геннадьевич, преподаватель	Удмуртский государственный университет, учитель рисования, черчения, труда	Высшая квалификационная категория, художник-реставратор 1 категории, член союза художников	35	32	32	штатный

№ п/п	Наименование дисциплины в соответствии с учебным планом (цикл дисциплин)	Характеристика педагогических работников						Условия привлечения к педагогической деятельности (штатный работник, внутренний совместитель, внешний совместитель, почасовик)
		Фамилия, имя, отчество, должность по штатному расписанию	Какое образовательное учреждение окончил, специальность (направление подготовки) по документу об образовании	Ученая степень, ученое (почетное) звание, квалификационная категория	Стаж работы педагогический		Условия привлечения к педагогической деятельности	
					всего	в т. ч. в Филиале		
1	2	3	4	5	6	7	8	9
				ков РФ				
20.	Профессиональные и общепрофессиональные дисциплины	Мымрина Светлана Евгеньевна, зам. директора по УМР	Владимирский педагогический институт, учитель рисования, черчения и труда	Высшая квалификационная категория, член союза художников РФ	32	32	32	штатный
21.	Базовые и профильные дисциплины	Макшанова Юлия Александровна, преподаватель	Владимирский государственный гуманитарный университет, учитель биологии и химии	Соответствие должности	4	4	4	штатный
22.	Профессиональные дисциплины	Некрасов Андрей Владимирович преподаватель	Суздальское художественно-реставрационное училище, художник-реставратор, проходит обучение во Владимирском государственном университете	Соответствие должности	3	3	3	штатный
23.	Профессиональные дисциплины	Петухов Константин Михайлович, мастер производственного обучения	Ивановский сельскохозяйственный институт, инженер-механик	Высшая квалификационная категория	35	25	25	штатный
24.	Общепрофессиональные дисциплины	Руткин Владимир Анатольевич, преподаватель	Московское художественное училище памяти 1905 года, художник-	Первая квалификационная категори	31	14	14	штатный

№ п/п	Наименование дисциплины в соответствии с учебным планом (цикл дисциплин)	Характеристика педагогических работников						Условия привлечения к педагогической деятельности (штатный работник, внутренний совместитель, внешний совместитель, почасовик)
		Фамилия, имя, отчество, должность по штатному расписанию	Какое образовательное учреждение окончил, специальность (направление подготовки) по документу об образовании	Ученая степень, ученое (почетное) звание, квалификационная категория	Стаж работы педагогический		Условия привлечения к педагогической деятельности	
					всего	в т. ч. в Филиале		
1	2	3	4	5	6	7	8	9
	ы	ь	оформитель	я				
25.	Общепрофессиональные дисциплины	Савельева Евгения Сергеевна, преподаватель	Суздальское художественно-реставрационное училище, художник, Костромской государственный университет, учитель изобразительного искусства	Первая квалификационная категория	15	13	13	штатный
26.	Общепрофессиональные и профессиональные дисциплины	Сычева Анастасия Викторовна преподаватель	Московская государственная текстильная академия, художник-стилист	—	24	5	5	штатный
27.	Общепрофессиональные дисциплины	Софронов Виктор Николаевич преподаватель	Институт живописи, скульптуры и архитектуры им. Репина, художник-живописец	Высшая квалификационная категория, член Союза художников РФ	15	15	5	штатный
28.	Общепрофессиональные дисциплины	Тимошкина Дарья Владимировна, преподаватель	Самарский государственный педагогический университет Тольяттинский филиал, учитель изобразительного искусства	Высшая квалификационная категория, член Союза художников РФ	21	10	10	штатный

№ п/п	Наименование дисциплины в соответствии с учебным планом (цикл дисциплин)	Характеристика педагогических работников						
		Фамилия, имя, отчество, должность по штатному расписанию	Какое образовательное учреждение окончил, специальность (направление подготовки) по документу об образовании	Ученая степень, ученое (почетное) звание, квалификационная категория	Стаж работы педагогический		Условия привлечения к педагогической деятельности (штатный работник, внутренний совместитель, внешний совместитель, почасовик)	
					всего	в т. ч. в Филиале		
1	2	3	4	5	6	7	8	9
29.	Общепрофессиональные дисциплины	Хазова Елена Михайловна, преподаватель	Московское высшее художественно-промышленное училище (б. Строгановское), художник ДПИ	Высшая квалификационная категория	32	30	30	штатный
30.	Профессиональные дисциплины	Хмитевская Алла Николаевна, преподаватель	Суздальское художественно-реставрационное училище, художник-реставратор, Владимирский государственный университет, историк	Первая квалификационная категория	11	8	8	штатный
31.	Базовые и профильные дисциплины	Ярошенко Марина Вильевна, преподаватель	Московский государственный университет, историк	Высшая квалификационная категория	36	21	21	штатный
32.	Базовые дисциплины	Виткина Маргарита Петровна, директор	Владимирский педагогический институт, учитель французского и немецкого языка	кандидат педагогических наук, высшая квалификационная категория	34	34	34	внутренний совместитель
33.	Базовые дисциплины	Кузнецова Татьяна Алексеевна, педагог-психолог	Владимирский государственный гуманитарный институт, учитель иностранного (англ.) языка	первая квалификационная категория	6	6	6	внутренний совместитель

№ п/п	Наименование дисциплины в соответствии с учебным планом (цикл дисциплин)	Характеристика педагогических работников						Условия привлечения к педагогической деятельности (штатный работник, внутренний совместитель, внешний совместитель, почасовик)
		Фамилия, имя, отчество, должность по штатному расписанию	Какое образовательное учреждение окончил, специальность (направление подготовки) по документу об образовании	Ученая степень, ученое (почетное) звание, квалификационная категория	Стаж работы педагогический		всего	
					всего	в т. ч. в Филиале		
1	2	3	4	5	6	7	8	9
34.	Профильные и профессиональные дисциплины	Маслова Ирина Ивановна зам. директора по УВР	Владимирский государственный педагогический университет им. П.И. Лебедева-Полянского, преподаватель изобразительного искусства и черчения	Кандидат педагогических наук, высшая квалификационная категория	23	17	4	внутренний совместитель
35.	Профильные дисциплины	Ступникова Людмила Александровна, хранитель фондов Филиала	Московский государственный университет, преподаватель истории и обществоведения	Высшая квалификационная категория	43	25	24	внутренний совместитель
36.	Базовые дисциплины	Гостичева Тамара Михайловна, преподаватель	Уральский педагогический институт им. А.С.Пушкина, учитель русского языка и литературы	Высшая квалификационная категория	37	37	2	внешний совместитель
37.	Базовые дисциплины	Казакова Елена Александровна, преподаватель	Владимирский государственный университет, учитель математики и физики	-	10	4	4	внешний совместитель
38.	Профессиональные дисциплины	Зонтова Екатерина Олеговна, преподаватель	Владимирский государственный университет им. А.Г. и Н.Г. Столетовых, магистр	-	2	2	1	внешний совместитель
39.	Общепрофессиональные, профильные и профессиональные дисциплины	Маслов Дмитрий Всеволодович, преподаватель	Вильнюсское высшее командное училище радиоэлектроники ПВО, инженер по эксплуатации радиотехнических	Высшая квалификационная категория, член Союза	29	19	19	внешний совместитель

№ п/п	Наименование дисциплины в соответствии с учебным планом (цикл дисциплин)	Характеристика педагогических работников						Условия привлечения к педагогической деятельности (штатный работник, внутренний совместитель, внешний совместитель, почасовик)
		Фамилия, имя, отчество, должность по штатному расписанию	Какое образовательное учреждение окончил, специальность (направление подготовки) по документу об образовании	Ученая степень, ученое (почетное) звание, квалификационная категория	Стаж работы педагогический		всего	
					в т. ч. в Фила	ле		
1	2	3	4	5	6	7	8	9
	нальные дисциплины		средств, Владимирский государственный педагогический университет им. П.И. Лебедева-Полянского, преподаватель изобразительного искусства и черчения	художников РФ				
40.	Общепрофессиональные и профильные дисциплины	Стукова Антонина Андреевна, преподаватель	Дальневосточный педагогический институт искусств, художник-педагог	Высшая квалификационная категория, член Союза художников РФ	38	32	22	внешний совместитель

Выводы и рекомендации:

1. Филиал обладает высокопрофессиональными педагогическими работниками, способными на высоком теоретическом и научно-методическом уровне решать задачи подготовки специалистов в области реставрации.

2. Целесообразно продолжать работу по обеспечению учебного процесса педагогами с реставрационными категориями, по дисциплинам профессионального модуля.

3. Целесообразно больше привлекать сотрудников государственных структур и других организаций к проведению практических занятий по дисциплинам специализаций.

6.7. Качество учебно-методического обеспечения

Учебно-методическое обеспечение учебного процесса – одна из важнейших составляющих качества образования.

В Филиале приняты положения, способствующие совершенствованию качества учебно-методического обеспечения, а именно Положение о Предметно-цикловых комиссиях, Положение об учебно-методическом комплексе СПбГИК, Положение о фондах оценочных средств для проверки знаний студентов.

Суздальский филиал Санкт-Петербургского государственного института культуры	Стр. 38 из 63
Отчет о результатах самообследования по состоянию на 1 апреля 2016 года	Версия: 2

Общее руководство по учебно-методическому обеспечению основных образовательных программ, реализуемых в Филиале, осуществляет зам. директора по учебно-методической работе. Реализацией учебно-методического обеспечения занимаются Предметно-цикловые комиссии, созданные по циклам, разделам и профессиональным модулям структуры основной профессиональной образовательной программы. Основными задачами работы Предметно-цикловых комиссий являются: соответствие содержания учебного процесса ФГОС СПО; обеспечение условий, способствующих повышению качества учебно-методического обеспечения образовательных программ; совершенствование системы методического обеспечения учебного процесса; обобщение результатов, анализ работы и распространение эффективного опыта учебно-методической работы.

Важным документом по совершенствованию качества учебно-методического процесса является Учебно-методический комплекс дисциплины (УМКД), который включает в себя следующие разделы: 1. Рабочие программы дисциплин; 2. Материалы учебно-методического обеспечения дисциплины (методические рекомендации студентам по изучению дисциплины; контрольно-измерительные материалы для проведения текущего контроля успеваемости и промежуточной аттестации; тематика курсовых работ, рефератов); 3. Методические рекомендации для преподавателя.

Преподаватели разрабатывает УМКД и программы практик с учетом требований ГОС СПО, ФГОС СПО и ФГТ к уровню подготовки специалиста.

Все дисциплины учебных планов обеспечены учебно-методической документацией.

В 2014-2015 уч. году учебно-методическая работа Филиала велась по двум направлениям: создание фонда оценочных средств как усиление формирования профессиональной компетенции будущего специалиста; применение инновационных педагогических технологий в организации и проведении различных видов контроля.

6.8. Качество библиотечного обеспечения

Библиотечно-информационное обеспечение направлено на важнейшие процессы деятельности учебного заведения: управление, преподавание, организация самостоятельной работы студентов, исследования по важнейшим проблемам науки и культуры, по вопросам молодежной политики, комплектование фондов художественной и искусствоведческой литературой. В соответствии с этими задачами строится политика комплектования библиотечного фонда, организация справочно-информационного обеспечения, работа абонемента, читального зала и информационного центра.

Первостепенной задачей, стоящей перед библиотекой, является формирование основного фонда, соответствующего профилю учебного заведения согласно его учебным планам и программам. Выполнение этой задачи регламентируют следующие законы и положения: Федеральный закон «О библиотечном деле»; "Примерное положение о библиотеке среднего специального учебного заведения" (рекомендовано Центральной библиотечно-информационной комиссией Минобразования РФ 5 декабря 2002 г.); Закон Владимирской области об основах библиотечного дела; «Правила пользования библиотекой Санкт-Петербургского государственного университета культуры и искусств»; "Устав библиотеки Суздальского филиала СПбГИК "Национальная программа поддержки и развития чтения " от 2006 г., «Инструкция о порядке замены утраченных читателями изданий и других материалов

Суздальский филиал Санкт-Петербургского государственного института культуры	Стр. 39 из 63
Отчет о результатах самообследования по состоянию на 1 апреля 2016 года	Версия: 2

из единого фонда библиотеки Санкт-Петербургского государственного института культуры» и др.

Комплектование фондов библиотеки осуществляется с соблюдением нормативов обеспеченности основной и дополнительной литературой по изучаемым дисциплинам. Представлена литература:

- по базовым дисциплинам (русский язык, литература, история, обществоведение, математика и информатика, естествознание, география, иностранные языки, физическая культура, основы безопасности жизнедеятельности);
- по профильным дисциплинам (история мировой культуры, история, история изобразительного искусства, черчение и перспектива, пластическая анатомия, информационные технологии)
- по общим гуманитарным и социально-экономическим дисциплинам (основы философии, история, психология общения, иностранный язык, физическая культура);
- по общепрофессиональным дисциплинам (рисунок, живопись, скульптура, безопасность жизнедеятельности);
- по специальным дисциплинам (реставрация, мастерство художественной обработки материала, музейное хранение, материаловедение, спецхимия, спецбиология, композиция).

Студенты Суздальского филиала СПбГИК имеют свободный доступ к библиотечным фондам на бумажных носителях, которые на 01.04.2016 г. насчитывают 13099 (общий объём библиотечного фонда). В том числе укомплектованность фондов библиотеки изданиями основной учебной литературы по всем дисциплинам и циклам ООП составляет 3616 экз. Фонд дополнительной учебной литературы по ООП, включающий справочно-библиографические, научные, научно-популярные, а также специализированные издания (Реставрация и Мастерство) составляет 7774 экземпляров. 1709 экземпляров насчитывает фонд художественной литературы.

Основные показатели деятельности библиотеки характеризуются количеством читателей, книговыдачей и др. Общее количество читателей в библиотеке Суздальского филиала - 211 (в том числе учащихся - 141, преподавателей - 40, других работников -11). Книговыдача за 2015 год - 2143 экземпляра. Число посещений - 1385. Обращаемость (отношение книговыдачи к фонду, коэффициент) - 0,15. Посещаемость (отношение количества посещений к количеству читателей, коэффициент) - 5,0. Читаемость (отношение книговыдачи к количеству читателей, коэффициент) - 9,61.

Фонд периодических изданий комплектуется центральными изданиями, соответствующими профилю образовательных программ Суздальского филиала СПбГИК (журналы «Искусство», «Реликвия», «Художественный металл России», «Русская галерея», «Юный художник» и др.) Всего - 15 наименований.

Читальный зал библиотеки совмещён с абонементом и имеет 12 посадочных мест (площадь 30,3 кв. м; площадь книгохранилища 34,8 кв. м). В читальном зале работает информационный центр с 2 компьютерами, где через сеть Интернет есть доступ к открытым образовательным сайтам. Для обеспечения информационной безопасности студентов на компьютерах установлена программа «Интернет-цензор». Для сканирования учебного материала в информационном центре есть сканер.

Единый фонд библиотеки на бумажных носителях дополнен электронными изданиями. Они представлены как на материальных носителях (CD и DVD диски), так и локальными сетевыми и удалёнными сетевыми ресурсами (табл. 19).

Таблица 19

Электронные ресурсы библиотеки Суздальского филиала СПбГИК

1.	Электронные издания на материальных носителях (CD и DVD диски)	64 наименования 132 диска
2.	Удалённые сетевые ресурсы - ЭБС "Университетская библиотека онлайн" (www.biblioclub.ru - обеспечен авторизованный доступ для преподавателей и студентов)	более 60000 экз.
3.	Локальные сетевые ресурсы - электронная библиотека Суздальского филиала: художественная отечественная литература - 100 наименований; художественная зарубежная литература - 50 наименований; учебные пособия по специализациям - 69 наименований; сборники статей, тематические подборки - 31 наименование.	всего 250 наименований

Часть электронного фонда библиотеки на материальных носителях (CD и DVD-дисках) составляют, в основном, диски периодического журнала "Искусство" издательского дома "Первое сентября" с материалами по искусству, живописи, выставкам и др.

Продолжается работа над созданием собственной электронной библиотеки филиала. Вручную сканируются единичные бумажные издания библиотеки по иконографии, реставрации и т.д. для дальнейшего их электронного тиражирования. Популярностью у студентов пользуются электронные тематические подборки статей по истории искусств. Полный перечень всех наименований локальной электронной библиотеки филиала размещён на стенде библиотеки.

Для полноценного удовлетворения потребностей учебного процесса в вузе собственные ресурсы библиотеки дополняются доступом к удалённым сетевым ресурсам. «Университетская библиотека online» (<http://www.biblioclub.ru>) – это более 60000 экземпляров электронных версий книг (учебная, научная, справочная, художественная литература и периодика). Для облегчения доступа читателей к ЭБС в читальном зале на компьютерах размещены специальные ярлыки.

В планах филиала покупка системы автоматизации библиотек "Irbis-64", которая отвечает всем международным требованиям, предъявляемым к современным библиотечным системам. Программа позволит автоматизировать многие рабочие процессы библиотеки.

Целями и задачами работы библиотеки также является реализация национальных программ реформирования образования: национальной программы поддержки и развития чтения; федеральной и областной программы по гражданскому и патриотическому воспитанию подрастающего поколения; профилактике девиантного поведения молодежи; повышение информационно-правовой грамотности студентов; формирование библиографической грамотности студентов.

Суздальский филиал Санкт-Петербургского государственного института культуры	Стр. 41 из 63
Отчет о результатах самообследования по состоянию на 1 апреля 2016 года	Версия: 2

На информационных стендах библиотеки всегда вывешивается информация о знаменательных и памятных датах, о новых поступлениях книг, о новинках электронной библиотеки.

Оформляются тематические книжные выставки по общепрофессиональным и специальным дисциплинам Суздальского филиала СПбГИК, периодически работает книжная выставка новых поступлений. Также работают ежемесячные книжно-иллюстрированные выставки к юбилеям деятелей искусства (художников, поэтов, писателей), где представлены их основные работы, этапы жизни и творчества.

В планах работы библиотеки Суздальского филиала СПбГИК продолжение внедрения информационно-компьютерных технологий как инструмента учебно-методического обеспечения студентов.

6.9. Качество информационного обеспечения учебного процесса

Информационного обеспечения учебного процесса

Информационное обеспечение образовательной, управленческой и организационной деятельности Суздальского филиала СПбГИК – является одним из приоритетных, перспективных и важных направлений инновационного развития учебного заведения. Информационное обеспечение образовательного процесса направлено на развитие единой информационно-образовательной среды филиала. Созданы все условия для сопровождения инновационного развития учебного заведения, формируются новые технологические подходы к обучению и работе.

Модернизация ИТ-инфраструктуры Суздальского филиала СПбГИК служит единой технологической платформой для интеграции существующих и проектируемых для дальнейшего использования прикладных систем Суздальского филиала СПбГИК.

На сегодняшний день ИТ-инфраструктура включает в себя:

- Локальная сеть обеспечивающая бесперебойное взаимодействие пользователей в аппарате управления учебным заведением и кабинете информатики;
- 90% автоматизированных рабочих мест (АРМ) подключено к сети Интернет; Сайт

www.suzdhru.ru

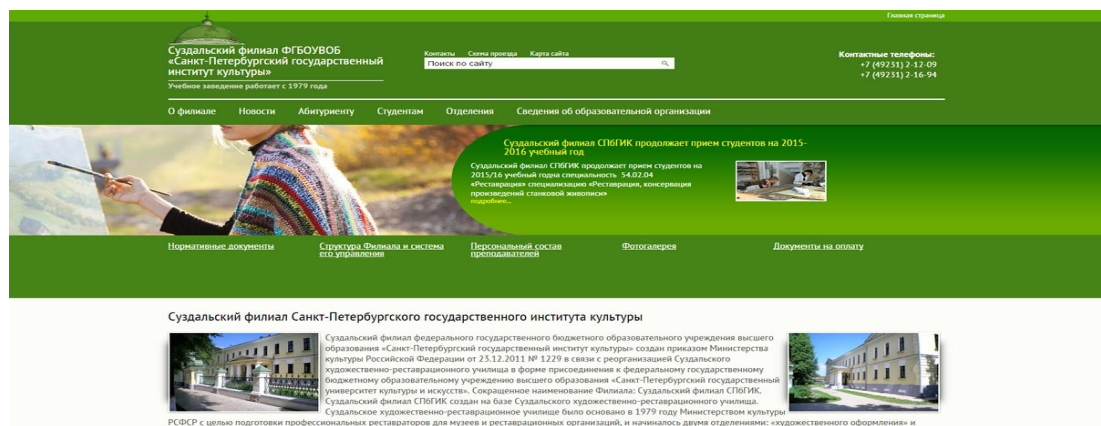


Рис. 2 Сайт Филиала

Суздальский филиал Санкт-Петербургского государственного института культуры	Стр. 42 из 63
Отчет о результатах самообследования по состоянию на 1 апреля 2016 года	Версия: 2

- Доступ к электронной библиотеке www.biblioclub.ru, в том числе доступ к электронным учебным пособиям и использование обучающих программных средств;

- Интегрированы и функционируют автоматизированная система для отборочной комиссии, автоматизированная система составления расписаний и автоматизированная система учебного учета;

- Внедрена автоматизированная библиотечная система «Ирбис 64»;

- Учебный учет (ведение единой базы персональных данных по всем студентам Филиала; ведение учебного делопроизводства по всем студентам всех специализаций и форм обучения; формирование и печать отчетов и отчетных документов (ведомости результатов учебы, экзаменационные ведомости, и др.); ведение единой базы данных по успеваемости студентов за весь период их обучения в Филиале, составление расписания);

- Диплом-стандарт (группы выпускников, учебный план, итоговые оценки, печать дипломов).

Из наиболее значимых программных продуктов с точки зрения использования непосредственно в учебном процессе приобретены следующие:

а) лицензионные программные продукты: MS Office 2013 (14 лицензий), MS Windows 8.1 Professional (15 лицензий), Антивирус DrWeb Desktop Security Suite (16 лицензий), автоматизированная библиотечная система «Ирбис 64» (1 лицензия), Программное обеспечение экспресс-расписание (1 лицензия), Программное обеспечение учебный учет (1 лицензия), Программное обеспечение Диплом-стандарт (1 лицензия).

б) свободно-распространяемые:

OpenOffice.org (Writer, Base, Calc); Adobe Reader; Firefox, Google Chrome, Яндекс-браузер

В 2015 году обновлен парк компьютерной техники:

- закуплено и установлено 3 компьютера;

- закуплено и установлено 2 принтера;

- приобретены и установлены 2 сканера.

Таким образом качество информационного обеспечения учебного процесса соответствует требованиям ФГОС СПО.

6.10 Качество научно-исследовательской и художественно-творческой деятельности

6.10.1 Научно-исследовательская деятельность

Научно-исследовательская деятельность преподавателей Филиала направлена на поиск новых форм, методов и средств обеспечения качественной подготовки конкурентоспособных специалистов, востребованных на рынке труда.

В 2014-2015 учебном году преподаватели активно работали в следующих направлениях:

- создание фонда оценочных средств как усиление формирования профессиональной компетенции будущего специалиста;

- применение инновационных педагогических технологий в организации и проведении различных видов контроля.

- участие в работе научно-исследовательских конференциях внутреннего, регионального и федерального значения.

За прошедший период:

Суздальский филиал Санкт-Петербургского государственного института культуры	Стр. 43 из 63
Отчет о результатах самообследования по состоянию на 1 апреля 2016 года	Версия: 2

1. Разработаны макеты учебно-методических комплексов дисциплин ООП ФГОС СПО по специальности 54.02.04 «Реставрация» в соответствии с образцами УМК головного ВУЗа. Все председатели ПЦК обеспечены необходимыми материалами для редактирования УМК в соответствии с новой формой.

2. Разработана программа по междисциплинарному курсу профессионального модуля «Реставрация музыкальных струнно-смычковых инструментов»
3. Разработана программа по междисциплинарному курсу профессионального модуля «Реставрация мебели»
4. Разработано учебно-методическое пособие с фотофиксацией и подробным описанием методики проведения реставрационных мероприятий по реставрации произведений искусства.
5. На заседаниях ПЦК в рамках методической темы года «Преемственные профессиональные образовательные программы в системе многоуровневого профессионального образования при подготовке квалифицированных кадров для реставрации» проведены тематические семинары и сданы материалы 7 открытых уроков.
6. В рамках методической темы года «Научное творчество студентов как средство формирования личности специалиста» на заседаниях ПЦК проведены тематические семинары по теме: «Использование инновационных педагогических технологий с целью организации научно-исследовательской работы студентов».
7. Организована и проведена научно-практической конференции преподавателей по теме: «Внедрение научно-исследовательской работы студентов в учебный процесс. Использование инновационных педагогических технологий с целью организации научно-исследовательской работы студентов как средства формирования личности специалиста» (27 ноября 2015 года, выставочный зал Суздальского филиала СПбГИК)

В ходе работы конференции с докладами выступили 8 преподавателей.

Подготовлен электронный макет сборника материалов научно-практической конференции преподавателей.

8. Издан сборник материалов Межрегиональной студенческой научно-практической конференции «Исследовательская деятельность студентов как стимул их профессионального развития».
9. В рамках Межрегиональной студенческой научно-практической конференции «Исследовательская деятельность студентов как стимул их профессионального развития» проведение круглого стола по теме: «Научное творчество студентов как средство формирования личности специалиста».
10. Для специалистов в области реставрации проведены курсы повышения квалификации по теме: «Реставрация, консервация и сохранение объектов культурного наследия».
11. По организации профориентационной работы составлен и утвержден план профориентационной работы и график проведения профориентационных мероприятий, а именно:
 - организация и проведение профориентационных выставок в городах Рязань, Павлово на Оке, Нижний Новгород и Гороховец;
 - организация и проведение мероприятий «День открытых дверей»;

Суздальский филиал Санкт-Петербургского государственного института культуры	Стр. 44 из 63
Отчет о результатах самообследования по состоянию на 1 апреля 2016 года	Версия: 2

организация работы по информированию ДХШ, ДШИ, Департаментов культуры областей РФ и Министерств культуры республик об образовательной деятельности и особенностях проведения вступительных испытаний в Суздальском филиале СПбГИК. Планомерное и систематическое проведение профориентационной работы стало увеличением количества числа абитуриентов.

6.10.2. Художественно-творческая деятельность

Художественно-творческая деятельность Филиала направлена на обеспечение высокого художественно-творческого уровня подготовки кадров в сфере реставрации.

За отчетный период преподаватели и студенты приняли активное участие в проведении следующих мероприятий:

1. выставка и творческая встреча с преподавателями и студентами Филиала на тему: «Особенности работы над пейзажем-картиной» члена СХ РФ, преподавателя Филиала А.А Комарова;
2. выставка и творческая встреча с преподавателями и студентами Филиала преподавателя Суздальского филиала СПбГИК Е.М. Хазовой;
3. выставка-конкурс детских работ по рисунку и живописи для учащихся ДХШ и ДШИ Владимирской области;
4. отчетная выставка о совместной деятельности по реставрации памятников изобразительного и декоративно-прикладного искусства (ДПИ) Суздальского филиала СПбГИК и Государственного научно-исследовательского института реставрации (ГОСНИИР) на базе выставочного зала ГОСНИИР
5. профориентационные выставки «Веков связующая нить» в г. Рязань, Павлово на Оке, Нижний Новгород и Гороховец;
6. мероприятия, посвященные 70-летию ВОВ:
 - историко-литературный проект «Этот день Победы»: в рамках празднования 70-летия Победы в Великой Отечественной войне
 - выставка «Бессмертный полк» родственников студентов, преподавателей и сотрудников Суздальского филиала СПбГИК
 - выставка отреставрированных в учебном процессе реликвий времен Великой Отечественной войны
 - персональная фотовыставка «9 мая в жизни ветеранов» Сухова В.А. - ведущего корреспондента, члена Союза журналистов России, заслуженного работника культуры РФ, лауреата городской премии им. А.Д. Варганова
 - вечер памяти «Война прошла по их судьбе» при участии председателя регионального отделения Всероссийского военно-исторического общества Гуреева О.Н., членов Владимирской областной ассоциации «Витязь», Международной ассоциации общественных поисковых объединений «Народная память о защитниках Отечества» и ветеранов войн (Великой Отечественной войны 1941-1945, Афганской и Чеченской войн)
 - литературно-музыкальный вечер «Памяти огонь неугасимый»
 - участие студентов в областной акции «Письмо на фронт. Сквозь время, из века 21-ого»
7. В рамках Года литературы (2015 год) организация и проведение фестиваля книги и чтения «Открытая книга»:
 - Выставка древнерусской книги из коллекции Суздальского филиала СПбГИК

Суздальский филиал Санкт-Петербургского государственного института культуры	Стр. 45 из 63
Отчет о результатах самообследования по состоянию на 1 апреля 2016 года	Версия: 2

- Мастер-класс «Особенности переплета древнерусской книги»
- Курс лекций по истории книги
- Организация работы литературной гостиной
- 8. Участие преподавателей Филиала Комарова А. А., Мырина В.Г., Тимошкиной Д.В., Софронова В.Н., Маслова Д.В. в Областной выставке «Художники земли Владимирской. 2011-2015 гг.», приуроченная к 70-летию Владимирского областного отделения ВТОО «Союз художников России», Областной Центр изобразительного искусства г.Владимир.
- 9. Участия Тимошкиной Д.В. в международных симпозиумах и пленэрах. г. Алушта симпозиум «Восточный базар» 2015г., международный пленэр г. Севастополь 2015г. «Аквамарин».
- 10. К 1000-летию основания города Суздаля, при финансовой поддержке МК РФ проведен фестиваль «Секреты народных промыслов». (16-21 ноября 2015 г.)

Вывод: научно-исследовательская и художественно – творческая деятельность Филиала отличается насыщенностью и обеспечивает высокий уровень подготовки кадров в области реставрации.

6.11. Внеучебная деятельность

Внеучебная воспитательная работа с обучающимися в Филиале – неотъемлемая часть процесса качественной подготовки специалистов, проводится с целью формирования у молодых людей гражданской позиции, сохранения и преумножения у них нравственных, культурных и научных ценностей в современных условиях, выработки навыков конструктивного поведения на рынке труда. В соответствии с этим воспитательная работа Филиала включает в себя три основных направления: профессионально-трудовое, гражданско-правовое, духовно-нравственное. Воспитательный процесс неотъемлемая часть теоретических и практических занятиях, при проведении творческих конкурсов и фестивалей, дипломном проектировании, в молодежном самоуправлении, а также в работе кураторов с обучающимися, в делах общественных организаций. Внеучебная воспитательная деятельность Филиала осуществляется в соответствии с составляемыми ежегодно планами мероприятий на учебный год.

Основная задача воспитательной деятельности – обозначить критерии и ориентиры учебно-воспитательного процесса в Филиале, предложить цели, принципы и направления воспитания личности будущего специалиста. Общей целью воспитания обучающихся является разностороннее развитие личности будущего конкурентоспособного специалиста, обладающего высокой культурой, интеллигентностью, социальной активностью, качествами гражданина-патриота.

Главная задача воспитательной и социальной работы в Филиале – создание условий для активной жизнедеятельности молодежи, для гражданского самоопределения и самореализации, для максимального удовлетворения потребностей обучающихся в интеллектуальном, культурном и нравственном развитии.

Наиболее конкретными и актуальными являются следующие задачи:

1. Формирование у каждого гражданской позиции и патриотического сознания, правовой и политической культуры.
2. Формирование личностных качеств, необходимых для эффективной профессиональной деятельности.

Суздальский филиал Санкт-Петербургского государственного института культуры	Стр. 46 из 63
Отчет о результатах самообследования по состоянию на 1 апреля 2016 года	Версия: 2

3. Воспитание нравственных качеств, присущих российской интеллигенции.
4. Развитие ориентации на общечеловеческие ценности и высокие гуманистические идеалы культуры.
5. Сохранение и приумножение историко-культурных традиций России, г. Суздаля.
6. Приобщение к духу Филиала и корпоративной культуре.
7. Укрепление и совершенствование физического состояния, стремление к здоровому образу жизни, воспитание нетерпимого отношения к наркотикам, пьянству, табакокурению, антиобщественному поведению.

В соответствии с общей основополагающей целью и задачами воспитательной деятельности в качестве основных направлений воспитания студентов в Филиале разработаны и приняты следующие целевые программы, включающие в себя отдельные направления: «Дом, в котором я живу», «Творческий потенциал студента», «Научно-исследовательская работа студентов», «Социальный портрет студента Суздальского филиала СПбГИК», «Лидер», «Забота».

Воспитательная работа в Филиале возглавляется заместителем директора по учебно-воспитательной работе, организуется педагогом-организатором, в учебном процессе осуществляется педагогом-психологом, кураторами учебных групп, преподавателем ОБЖ, преподавателем физвоспитания, зав. библиотекой, преподавателями, воспитателем общежития.

В Филиале действует Совет профилактики правонарушений, заседания которого проводятся ежемесячно. Совет профилактики правонарушений играет значительную роль в вопросах обеспечения организационного, методического содействия в области профилактики наркомании и других форм девиантного поведения.

В Филиале действует система кураторства. Кураторы Филиала назначаются приказом директора в начале учебного года. Они планируют свою работу в группах в соответствии с общим планом воспитательной работы Филиала.

На каждом курсе цели воспитательной работы куратором выбираются с учетом возрастных особенностей студентов:

На 1 курсе:

- помощь в адаптации студентов к условиям обучения в Филиале;
- формирование ответственного отношения студентов к учебе, интереса к учебе и к избранной специальности;
- борьба с асоциальными проявлениями;

На 2 курсе:

- развитие у студентов увлеченности избранной специальностью;
- совершенствование самоуправления и саморазвития студентов;

На 3 курсе:

- совершенствование профессиональных навыков студентов;
- подготовка к жизни в современных условиях;

На 4 курсе:

- помощь в научно-исследовательском и профессиональном самоопределении студентов;
- подготовка к самостоятельной профессиональной деятельности студентов.

Ежемесячно проводятся заседания кураторов и воспитателя общежития, на которых обсуждаются вопросы планирования воспитательной работы в группах, развития

Суздальский филиал Санкт-Петербургского государственного института культуры	Стр. 47 из 63
Отчет о результатах самообследования по состоянию на 1 апреля 2016 года	Версия: 2

самоуправления в группах, создания дневников психолого-педагогического сопровождения детей-сирот, оставшихся без попечения родителей, причины подросткового суицида, наркомании и т.д. Большая работа проводится кураторами по подготовке к участию наших студентов в конкурсах стипендиатов Правительственной стипендии, конкурса «Молодые дарования России», стипендии муниципального уровня, стипендии Совета Филиала, которые назначаются студентам за хорошую учебу и активность во внеучебной деятельности.

На демократической основе в Филиале создана и функционирует система студенческого самоуправления, деятельность которой определяется планом работы на учебный год. Органы студенческого самоуправления в Филиале представлены в форме Студенческого Актива, Старостата. Органы студенческого самоуправления созданы с целью координации учебно-воспитательной работы в Филиале. Задачами органов самоуправления является оказание помощи администрации в организации учебно-воспитательного процесса, укрепление дисциплины, принятие мер дисциплинарного воздействия к нарушителям, формирование навыков у студентов управленческой деятельности. Ребята принимают участие в работе Совета Филиала, совместно с администрацией и преподавателями решают проблемы студенческой жизни.

Ежемесячно проводятся старостаты и заседания Студенческого Актива с приглашением директора, заместителей директора, педагога-организатора, где обсуждаются внутренние проблемы, решаются вопросы активизации работы по некоторым направлениям. При непосредственном участии членов Студенческого Актива, Старостата и под их руководством подготавливаются и проводятся все запланированные мероприятия, многие из которых стали традиционными. Деятельность студентов-активистов осуществляется во всех сферах жизни Филиала: в учебном процессе, культурно-массовой деятельности, спорте, пропаганде здорового образа жизни, охране правопорядка и др.

В общежитии действует Студенческий совет – избирательный орган самоуправления, представляющий интересы студентов, проживающих в общежитии. Студенческий совет координирует деятельность ответственных дежурных по комнатам, организует работу по самообслуживанию общежития, привлекает в добровольном порядке проживающих к выполнению общественно-полезных работ в общежитии и на прилегающей территории, организует проведение культурно-массовой работы.

Большой популярностью у обучающихся в Филиале пользуются игры КВН, которые проводятся ежегодно среди образовательных учреждений города Суздаля.

Волонтерские движения являются одной из наиболее прогрессивных форм проявления студенческой активности. За 2015 год было проведено более 10 волонтерских мероприятий с участием студентов Филиала: помощь пожилым людям, дому престарелых города Суздаля, работа с воспитанниками Лухтоновского детского дома.

В рамках профессионально-трудоустройства студентов реализуется программа «Дом, в котором я живу», направленная на привлечение студентов к приведению в порядок помещений Филиала, общежития и прилегающей территории, особое внимание уделяется формированию особой культурной корпоративной общественной среды, которая сама по себе является воспитывающим фактором.

Гражданско-правовое воспитание студентов в Филиале проводится на основе Государственной программы «Патриотическое воспитание граждан Российской Федерации на 2011-2015 годы», утвержденной Постановлением Правительства Российской Федерации № 795

Суздальский филиал Санкт-Петербургского государственного института культуры		Стр. 48 из 63
Отчет о результатах самообследования по состоянию на 1 апреля 2016 года	Версия:	2

от 05.10.2010 года и Федерального закона от 13.05.1995 г. № 32-ФЗ «О днях воинской славы и памятных датах России» с изменениями от 24.10.2014 г. и сочетает в себе гражданское, правовое, патриотическое, интернациональное, политическое воспитания и имеет основной целью формирование социально активных граждан России. В качестве главного аспекта учебно-воспитательной работы поставлены задачи развития у обучающихся патриотического и национального самосознания, чувства гражданственности, уважения к правам и свободам человека, толерантности.

На сегодняшний день в Филиале обучаются студенты 9 национальностей. Педагогический коллектив и администрация Филиала тесно работают над тем, чтобы найти пути и способы гармонизации межэтнических и межкультурных отношений среди студентов. Кураторами и приглашенными юристами проводятся тематические классные часы, беседы о толерантном отношении ко всем видам и формам инакомыслия, вероисповедания, национальности («Россия начинается с тебя», «Все мы граждане одной страны», «Я среди людей, люди среди меня», «Толерантность как основа социальной безопасности», «Культура мира и формирование толерантного сознания», «В семье наше будущее» и др.), об экстремистских молодежных течениях («панки», «скинхеды» и др.).

Программа первичной профилактики наркотической, алкогольной, никотиновой и иных видов зависимостей, а также ВИЧ-инфекций у студентов. В рамках данной программы ежегодно реализуется комплекс мероприятий, призванных обеспечить решение основных задач в сфере профилактики наркотической, алкогольной, никотиновой и иных видов зависимостей, а также ВИЧ-инфекций у студентов.

В социальном аспекте воспитательного процесса коллектив Суздальского филиала СПбГИК постоянно концентрирует свои усилия на воспитании и развитии у обучающейся молодежи высокой общей культуры, актуализации семейных ценностей, решение вопросов, связанных с социальной активностью и социальной устойчивостью.

В решении проблем, возникших в ходе учебной деятельности и межличностных отношений, оказывается социально-психологическая помощь и поддержка студентам. В Филиале организована работа службы психологической помощи, в консультативной работе которой преобладают:

- учебные и профессиональные проблемы;
- проблемы взаимоотношений со сверстниками;
- проблемы социальной адаптации;
- переживаний по поводу отношений с родными;
- нежелания учиться;
- неспособность справиться с учебной нагрузкой;
- проблемы алкогольной зависимости.

Проводится работа среди студентов по вопросам социального обеспечения и материальной поддержки. Кураторы обследуют жилищно-бытовые условия жизни студентов, оказывают всестороннюю помощь по организации быта, адаптации первокурсников.

Созданы условия для успешной учебы и жизни обучающихся – сирот и оставшихся без попечения родителей. Филиал осуществляет контроль своевременных выплат из бюджетных средств на питание, приобретение учебников и канцтоваров, одежды, обуви и мягкого инвентаря (согласно нормативам).

Суздальский филиал Санкт-Петербургского государственного института культуры	Стр. 49 из 63
Отчет о результатах самообследования по состоянию на 1 апреля 2016 года	Версия: 2

Духовно-нравственное и эстетическое воспитание студентов Суздальского филиала СПбГИК содействует формированию у человека нравственных чувств, облика, нравственной позиции и поведения, формированию бережного отношения к культурному наследию народов России, истории и традициям России.

Духовно-нравственное и эстетическое воспитание студентов Суздальского филиала СПбГИК рассматривается как сложный интегральный процесс и включает в себя целостное развитие духовно-нравственной личности с активной гражданской позицией.

В рамках целевых программ духовно-нравственной направленности в Филиале организована работа студентов по следующим направлениям:

- участие в акции «Подари жизнь» - пропаганда донорства и сдача крови в передвижной станции забора крови в рамках Всероссийской акции «Подари жизнь»;
- участие в акциях «Забота», «Подари тепло детям» - волонтерское движение, включающее в себя постоянную помощь и внимание престарелым, инвалидам и детям-сиротам;
- участие в поисковом движении Владимирской области.

Эстетическое воспитание студентов Суздальского филиала СПбГИК тесно связано с нравственным воспитанием. Оно гармонизирует и развивает все духовные способности человека, необходимые в различных областях творчества и выступает регулятором человеческих взаимоотношений. Эстетическое воспитание студентов направлено на формирование у обучающихся эстетического отношения к действительности.

Эстетическое воспитание студентов Суздальского филиала СПбГИК реализуется посредством организации встреч с художниками, ведущими реставраторами, деятелями культуры и искусства, посещение музеев и концертов под руководством кураторов групп и др.

Сведения об общественно значимых мероприятиях в 2015 году

Студентами, преподавателями, сотрудниками Филиала проводятся мероприятия с участием не только обучающихся в Филиале, но и с привлечением детей, обучающихся в общеобразовательных школах – спектакли, культурно-творческие образовательные проекты, лекции, чемпионаты КВН, интеллектуальные игры, образовательные выставки, Дни открытых дверей, фестивали и конкурсы, Дни Донора, концерты и мотивационные проекты. За 2015 год было организовано 25 таких мероприятия с участием 60 обучающихся. За 2015 год в Филиале проводились и благотворительные мероприятия: фестивали и концерты, поэтические вечера, открытые уроки, спектакли, музыкальные марафоны.

1. участие студентов Суздальского филиала СПбГИК в помощи пожилым людям в качестве волонтеров, которая была организована комплексным центром социальной защиты населения.

2. «Посвящение в студенты» для первокурсников организованы праздничные мероприятия в ЦДК г.Суздаля и в выставочном зале филиала.

3. информационно-пропагандистская акция «В наряд», организованная ОМВД России в Суздальском районе, направленная на пропаганду правовых знаний, профессиональную ориентацию студенческой молодежи.

4. участие в областном конкурсе солдатской и военно-патриотической песни «Вспомним, ребята, мы Афганистан...», который проходил на территории ГБОУ СПО ВО Гусевской стекольный колледж. Иван был награжден дипломом за участие и отмечен ценным подарком.

5. участие в «Часе памяти», посвященном 70-летию Великой Победы и приуроченном к Дню Защитника Отечества.

Суздальский филиал Санкт-Петербургского государственного института культуры	Стр. 50 из 63
Отчет о результатах самообследования по состоянию на 1 апреля 2016 года	Версия: 2

6. поездка студентов и преподавателей Суздальского филиала СПбГИК с концертной программой «От сердца к сердцу» в ГК СОУ «Лухтоновская специальная (коррекционная) общеобразовательная школа-интернат для детей-сирот и детей, оставшихся без попечения родителей с ограниченными возможностями здоровья».

7. участие в городском конкурсе патриотической песни.

8. участие наших студентов в велопробеге, посвященном 70-летию Великой Победы.

9. участие в городской викторине, посвященной Великой Отечественной Войне.

10. Участие в конкурсе «Письмо на фронт из века 21-го...», организованном ВГТРК Владимир

11. участие студентов, преподавателей и сотрудников Суздальского филиала СПбГИК в торжественном митинге, посвященном Великой Победе.

12. участие студентов Суздальского филиала СПбГИК в акции «Свеча памяти».

13. участие в вечере памяти «Война прошла по их судьбе» при участии председателя регионального отделения Всероссийского военно-исторического общества Гуреева О.Н.

14. участие в выставке «Бессмертный полк»

15. участие в военно-полевых сборах на стрельбищах.

16. поездка студентов и преподавателей филиала в ГК СОУ «Лухтоновская специальная (коррекционная) общеобразовательная школа-интернат для детей-сирот и детей, оставшихся без попечения родителей с ограниченными возможностями здоровья» с целью подведения итогов конкурса рисунков «Мир вокруг нас!» и вручение призов и подарков.

17. В рамках работы литературной гостиной были проведены поэтические вечера:

- вечер, посвященный 120-летию со дня рождения великого русского поэта Есенина Сергея Александровича
- поэтический вечер, посвященный поэтам XIX века
- поэтический вечер, посвященный творчеству А.С. Пушкина.
- поэтический вечер посвященный 100-летию со дня рождения великого русского поэта Симонова Константина Михайловича.

18. Организовано участие студентов Суздальского филиала СПбГИК в VI Строгановской олимпиаде для школьников и учащихся ссузов на базе МГХПА им. С.Г. Строганова, которая проходила в 2 этапа (очный и заочный). В заочном этапе олимпиады приняли участие 20 студентов Филиала. Из них к заключительному (очному) этапу были допущены 17 человек. По итогам олимпиады победителями и призерами стали 5 студентов Суздальского филиала СПбГИК.

19. участие во Всероссийском фестивале народных художественных промыслов и ремесел «Владимирская Русь».

20. участие студентов Филиала во Всероссийском конкурсе достижений талантливой молодежи «Национальное достояние России».

Вывод: в Филиале реализуется целостная концепция внеучебной воспитательной деятельности, способствующая формированию активной жизнедеятельности молодежи, гражданскому самоопределению и самореализации, максимальному удовлетворению потребностей обучающихся в интеллектуальном, культурном и нравственном развитии.

6.12 Материально-техническая база

Обеспечение образовательного процесса помещениями.

В целом уровень материально-технической базы Филиала достаточен для ведения образовательной деятельности по специальности 54.02.04 «Реставрация».

На данный момент Филиал испытывает острую потребность в:

- расширении учебно-производственных площадей для дальнейшего развития образовательного учреждения: развития имеющихся и открытия новых реставрационных специализаций (решение коллегии Министерства культуры РФ от 21.09.2011 г.);
- в модернизации (улучшении и обновлении компьютерного обеспечения) учебного процесса;
- обновление новейшим оборудованием и инструментами реставрационных мастерских;
- оснащение мастерских по Реставрации керамики и изготовлению керамических изделий;
- оснащении оборудованием лаборатории химико-технологических исследований современным оборудованием (табл. 20, 21).

Таблица 20

Материально-техническая база Филиала

№ п/п	Помещения	Общая площадь (кв. м.)	Права на объекты движимого и недвижимого имущества, используемого в образовательном процессе (оперативное управление, безвозмездное пользование, аренда и др.)	Реквизиты правоустанавливающих документов
1	2	3	4	5
1	Для обеспечения учебного процесса	1713		
1.1	Наименование и количество учебных кабинетов			
	Кабинеты общеобразовательных дисциплин:	135,1		
	Кабинет русского языка и литературы	25,9	Оперативное управление	Свидетельство государственной регистрации права 33 АК № 255744 от 14.03.2007
	Кабинет иностранного языка	22,9	Оперативное управление	Свидетельство государственной регистрации права 33 АК № 255744 от 14.03.2007
	Кабинет математики и информатики	39,3	Оперативное управление	Свидетельство государственной регистрации права 33 АК № 108888 от 30.01.2006
	Кабинет черчения и перспективы	21,3	Оперативное управление	Свидетельство государственной регистрации права 33 АК № 255744 от 14.03.2007
	Кабинет истории, географии и обществознания	25,7	Оперативное управление	Свидетельство государственной регистрации права 33 АК № 255744 от 14.03.2007
	Кабинеты гуманитарных дисциплин:	145,2		
	Кабинет гуманитарных дисциплин	33,8	Оперативное управление	Свидетельство государственной регистрации права 33 АК № 108888 от 30.01.2006
	Кабинет мировой культуры и изобразительного искусства	53,0	Оперативное управление	Свидетельство государственной регистрации права 33 АК № 108888 от 30.01.2006
	Кабинет пластической анатомии	25,2	Оперативное управление	Свидетельство государственной регистрации права 33 АК № 255744 от 14.03.2007

№ п/п	Помещения	Общая площадь (кв. м.)	Права на объекты движимого и недвижимого имущества, используемого в образовательном процессе (оперативное управление, безвозмездное пользование, аренда и др.)	Реквизиты правоустанавливающих документов
1	2	3	4	5
	Кабинет информационных технологий	33,2	Оперативное управление	Свидетельство государственной регистрации права 33 АК № 108872 от 30.01.2006
1.2	Наименование и количество учебных лабораторий	16,9		
	Химико-технологическая лаборатория	16,9	Оперативное управление	Свидетельство государственной регистрации права 33 АК № 108888 от 30.01.2006
1.3	Наименование и количество учебных мастерских	1341,19		
	Мастерская реставрация масляной живописи № 7	83,7	Оперативное управление	Свидетельство государственной регистрации права 33 АК № 108888 от 30.01.2006
	Мастерская реставрации темперной живописи № 14	90,0	Оперативное управление	Свидетельство государственной регистрации права 33 АК № 108888 от 30.01.2006
	Мастерская мастерство переплета № 4	44,6	Оперативное управление	Свидетельство государственной регистрации права 33 АК № 108888 от 30.01.2006
	Мастерская реставрации книги № 3	32,9	Оперативное управление	Свидетельство государственной регистрации права 33 АК № 108888 от 30.01.2006
	Мастерская эстампа к/к №3	24,7	Оперативное управление	Свидетельство государственной регистрации права 33 АК № 255744 от 14.03.2007
	Мастерская реставрации текстиля № 8	29,5	Оперативное управление	Свидетельство государственной регистрации права 33 АК № 108888 от 30.01.2006
	Мастерская реставрации текстиля № 9	60,9	Оперативное управление	Свидетельство государственной регистрации права 33 АК № 108888 от 30.01.2006
	Мастерская реставрации музейного металла № 10	60,4	Оперативное управление	Свидетельство государственной регистрации права 33 АК № 108888 от 30.01.2006
	Мастерская реставрации музейного металла № 11	29,5	Оперативное управление	Свидетельство государственной регистрации права 33 АК № 108888 от 30.01.2006
	Мастерская реставрации графики № 16	65,3	Оперативное управление	Свидетельство государственной регистрации права 33 АК № 108888 от 30.01.2006
	Мастерская реставрации дерева № 5	84,1	Оперативное управление	Свидетельство государственной регистрации права 33 АК № 108888 от 30.01.2006
	Мастерская рисунка и живописи № 18	37,9	Оперативное управление	Свидетельство государственной регистрации права 33 АК № 108888 от 30.01.2006
	Мастерская рисунка и живописи № 19	46,0	Оперативное управление	Свидетельство государственной регистрации права 33 АК № 108888 от 30.01.2006
	Мастерская рисунка и живописи № 21	48,5	Оперативное управление	Свидетельство государственной регистрации права 33 АК № 108888 от 30.01.2006

№ п/п	Помещения	Общая площадь (кв. м.)	Права на объекты движимого и недвижимого имущества, используемого в образовательном процессе (оперативное управление, безвозмездное пользование, аренда и др.)	Реквизиты правоустанавливающих документов
1	2	3	4	5
	Мастерская рисунка и живописи х/п № 1	70,1	Оперативное управление	Свидетельство государственной регистрации права 33 АК № 12214 от 18.03.2009
	Мастерская рисунка и живописи х/п № 2	31,2	Оперативное управление	Свидетельство государственной регистрации права 33 АК № 6012213 от 18.03.2009
	Мастерская художественной обработки дерева (2 комнаты)	93,30	Оперативное управление	Свидетельство государственной регистрации права 33 АК № 108888 от 30.01.2006
	Мастерская скульптурная + вспомогательная	69,60	Оперативное управление	Свидетельство государственной регистрации права 33 АК № 108872 от 30.01.2006
	Мастерская токарная	24,25	Оперативное управление	Свидетельство государственной регистрации права 33 АК № 612269 от 20.03.2009
	Мастерская слесарная	166,48	Оперативное управление	Свидетельство государственной регистрации права 33 АК № 612269 от 20.03.2009
	Кузница и мастерские сборки объектов	148,26	Оперативное управление	Свидетельство государственной регистрации права 33 АК № 612269 от 20.03.2009
1.4	Наименование и количество производственных участков (полигонов)	нет		
1.5	Метод фонд	7,31	Оперативное управление	Свидетельство государственной регистрации права 33 АК № 612269 от 20.03.2009
1.6	Натюрмортный фонд	32,6	Оперативное управление	Свидетельство государственной регистрации права 33 АК № 108888 от 30.01.2006
1.7	Хранилище	34,7	Оперативное управление	Свидетельство государственной регистрации права 33 АК № 108888 от 30.01.2006
2	Наличие библиотеки, читального зала с выходом в интернет	65,1	Оперативное управление	Свидетельство государственной регистрации права 33 АК № 108888 от 30.01.2006
3	Наличие спортивного зала	70,2	Оперативное управление	Свидетельство государственной регистрации права 33 АК № 108888 от 30.01.2006
	Наличие лыжной базы	34,7		
4	Наличие актового зала (выставочный зал)	103,1	Оперативное управление	Свидетельство государственной регистрации права 33 АК № 108888 от 30.01.2006
5	Наличие помещения для медицинского обслуживания	12,3	Оперативное управление	Свидетельство государственной регистрации права 33 АК № 108872 от 30.01.2006
5.1	Наличие медицинских работников в штате учреждения	0,5 ставки		
5.2	Наличие лицензии на медицинскую деятельность	нет		
6	Наличие помещения для питания	нет		

№ п/п	Помещения	Общая площадь (кв. м.)	Права на объекты движимого и недвижимого имущества, используемого в образовательном процессе (оперативное управление, безвозмездное пользование, аренда и др.)	Реквизиты правоустанавливающих документов
1	2	3	4	5
7	Наличие общежития	1243,7	Оперативное управление	Свидетельство государственной регистрации права 33 АК № 108872 от 30.01.2006

Таблица 21

**Обеспечение образовательного процесса
оборудованными учебными кабинетами, мастерскими для проведения теоретических и
практических занятий**

Наименование профессии, специальности	Наличие и оснащённость					
	Кабинеты		Лаборатории		Мастерские	
	наименование	Оснащённость	наименование	Оснащённость	наименование	Оснащённость
		в наличии		в наличии		В наличии
Кабинет информатики	1. Внешнее устройство для хранения информации LACIE 2. Графический планшет 3. Компьютер в сборе (6 шт.) 4. Мультимедийный компьютер APPLE 5. Мультимедийный проектор HITACHI 6. Оборудование для организации беспроводной сети 7. Принтер струйный цветной EPSON 8. Сканер EPSON	Лаборатория ТТИ	1. Микроскоп СМВН «Лейка» 2. Рентгеноаппарат РА 5 3. Фотоаппарат PENTAKON	Реставрация книги	1. Вентиляционное оборудование 2. Водонагреватель ARISTON 3. Резак DAHLI 4. Холодильник Саратов 5. Пресс полиграфический 6. Бормашина DREMEL 7. Пылесос Samsung	
Кабинет истории изобразительного искусства	1. Видеоплеер LG 2. Диапроектор PELENG 3. Телевизор 4. DVD BDK 5. Диапроектор ДИАНА			Реставрация дерева	1. Бормашина с насадками 2. Баня комбинированная 3. Вентиляционное оборудование 4. Микроскоп МБС10 5. Пылесос SAMSUNG 6. Фен технический 7. Холодильник NORD	
Кабинет мировой культуры	1. Видеоплеер Samsung 2. Компьютерное оборудование 3. DVD BDK 4. Магнитола SONARCHI			Реставрация станковой живописи	1. Вентиляционное оборудование	

		5.Осциллограф				
	Кабинет композиции	1.Бормашина DREMEL 2.Дистиллятор ДЭ-4			Реставрация ткани	1.Лупа ЛБВО 2.Паровая щетка электрическая 3.Пылесос Bosch 4.Утюг Scarlet (2 шт.) 5.Вентиляционное оборудование (2 шт.) 6.Вытяжной шкаф 7.Манекен 8.Машина швейная ножная 9.Микроскоп МБС 10 10.Швейная машина 11.Швейная машина Чайка 2 шт. 12.Холодильник «Апшерон»
	Спортзал	1.Винтовка ИЖ61 2.Винтовка МП 512 3.Тренажер спортивный (2 шт.) 4.Велотренажер 5.Велотренажер магнитный 6.Вентиляционное оборудование 7.КЭВ-1,5/3 Тепловентилятор 8.Лыжный комплект 9.Палатка АТЕМ 10.Палатка АТЕМ 11.Стол теннисный (2 шт.) 12.Тренажер спортивный (2 шт.)			Реставрация музейного металла-1	1.Ванна УЗИ 2.Вентиляционное оборудование 3.Верстак слесарный 4.Верстак ювелирный (2 шт.) 5.Весы V200 6.Инжектор восковой 7.Комплект верстаков 2-х тумбовых 8.Контроллер 530-АЕ 9.Лупа ЛБВО 10.Микроскоп МБС 10 11.Печь муфельная Ф210 12.Печь СНО 13.Пресс МППО 14.Сверлильный станок 15.Станок сверлильный 16.Станок токарный 17.Станок УФ 100М 18.Стол ювелирный 2-х тумбовый (8 шт.) 19.УШМ 1400 Вт 20.Фрезерно-шлифовальный двигатель 21.Доска классная 22.Гибкий вал 1,3м.
	Тренажерный зал	1.Скамья силовая 2.Блин стальной 0,5 кг (6 шт.) 3.Блин стальной 1,25 кг (2 шт.) 4.Блин стальной 2,5 кг (8 шт.) 5.Блин стальной 5 кг (2 шт.) 6.Блин стальной 10 кг (2 шт.) 7.Блин стальной 15 кг (2 шт.) 8.Блин стальной 20 кг (2 шт.) 9.Гриф прямой стальной 10.Гриф прямой стальной 11.Гриф гантельный (4 шт.) 12.Тренажер			Реставрация темперной живописи	1.Вентиляционное оборудование 2.Микроскоп МБС-10 3.Мольберт «Лира» (3 шт.) 4.Утюг SEVERIN (2 шт.) 5.Фен-утюг

		эллиптический магнитный 13.Обруч гимнастический 14.Обруч массажный 15.Коврик для тренажеров 16.Скакалка скоростная (2шт.)				
					Реставрация графики	1.Баня комбинированная 2.Блендер Moulinex 3.Доска офисная 4.Лупа биноклярная 5.Лупа ЛБВО 6.Пылесос Бош 7.Водонагреватель REDRENC 8.Комплект столов реставрационных 9.Компьютер в сборе 10.Лупа ЛБВО (2 шт.) 11.Блендер BORK 8701 12.Пресс винтовой 13.Электрическая плита «Кгромах» 14.Ручной пресс 15.Водонагреватель ELENBERG 16.Холодильник Саратов
					Реставрация музейного металла-2	1.Аккумуляторная дрель STURM 2.Бормашина 3.Светильник настольный E-27 (15 шт.)
					Скульптурная мастерская	1.Бормашина DREMEL 2.Вентиляционное оборудование 3.Камнерез STINE 4.Верстак столярный 5.Пылесос SCARLET 6.Набор скульптурных станков
					Реставрация архитектурного металла	1.Вентиляционное оборудование 2.Ленточная пила по металлу 3.Молот кузнечный МА 41229А 4.Молот кузнечный пневматический МА 4129 5.Ножницы электрические НЭ 5407 6.Пила монтажная 7.Прямошлифовальная машина G 500 8.Прямошлифовальная машина GE 700 9.Пылесос промышленный "Вортэкс" 10.Станок сверлильный напольный 271-125 11.Станок сверлильный настольный 332 12.Тиски 200 мм 13.Тиски станочные 160 мм

					14. УШМ 1100 Вт (3 шт.) 15. УШМ 2300 Вт 16. Шлифовальная машина УШМ GVS 20 230H 17. Перфоратор 18. Угловая шлиф. машина
				Мастерство по дереву	1. Вертикально-сверлильный станок JET JDP-15M 2. Рейсмусовый станок JET JWP-12 3. Рубанок Интерскол Р-82/710 4. Аккумуляторная дрель-шуруповерт Makita 6281
				Столярная мастерская	1. Пила торцевая прогресс ПТУ 25511800 2. Станок деревообрабатывающий Ц62К круглопильный 1101040041 3. Станок настольный сверлильный 1101040042 4. Станок рейсмус РС 4 1101040043 5. Станок рейсмус РС 8 1101040044 6. Станок фрезерный 1101040046 7. Станок фуговальный 1101040047 8. Угловая шлифмашина BOSCH GW 115 1101040048 9. фрезер KW900EKA 21010400366
				Токарная мастерская	1. Наждак заточный 2. Станок токарный 3. Станок сверлильный

6.13 Создание безбарьерной среды для лиц с ограниченными возможностями здоровья и инвалидов

В Суздальском филиале СПбГИК функционирует структурное подразделение - учебная часть, в функции которой, в том числе, входит организация образовательного процесса для обучения инвалидов и лиц с ограниченными возможностями здоровья.

Организация образовательного процесса для обучения инвалидов и лиц с ограниченными возможностями здоровья включает:

- профориентационную работу с обучающимися в общеобразовательных организациях, абитуриентами,
- сопровождение инклюзивного обучения обучающихся с ограниченными возможностями здоровья и инвалидов,
- социокультурную реабилитацию обучающихся с ограниченными возможностями здоровья и инвалидов,
- решение вопросов развития и обслуживания информационно-технологической базы инклюзивного обучения,
- содействие трудоустройству выпускников с ограниченными возможностями здоровья и инвалидов,
- развитие безбарьерной среды в Филиале и др.

Суздальский филиал Санкт-Петербургского государственного института культуры	Стр. 58 из 63
Отчет о результатах самообследования по состоянию на 1 апреля 2016 года	Версия: 2

Локальные нормативные акты Филиала, регламентирующие организацию образовательного процесса для обучения инвалидов и лиц с ограниченными возможностями здоровья:

- Правила приема в Суздальский филиал СПбГИК;
- Положение об отборочной комиссии Суздальского филиала СПбГИК;
- Положение о текущем контроле знаний и промежуточной аттестации студентов в Суздальском филиале СПбГИК;
- Положение о порядке проведения государственной итоговой аттестации по образовательным программам среднего профессионального образования ППКРС Суздальского филиала СПбГИК;
- Положение о порядке обучения по индивидуальному учебному плану в Суздальском филиале СПбГИК содержат нормы по организации получения образования обучающимися с ограниченными возможностями здоровья и инвалидами.

Филиал располагает необходимым кадровым обеспечением для работы с обучающимися с ограниченными возможностями здоровья и инвалидами. Работа педагога-психолога с данной категорией лиц заключается в создании благоприятного психологического климата, формировании условий, стимулирующих личностный и профессиональный рост, обеспечении психологической защищенности абитуриентов и обучающихся, поддержке и укреплении их психического здоровья.

Заместитель директора по учебно-воспитательной работе, заведующие отделениями, кураторы осуществляют социальную защиту, выявляют потребности обучающихся с ограниченными возможностями здоровья и инвалидов и их семей в сфере социальной поддержки, определяют направления помощи в адаптации и социализации, участвует в установленном законодательством Российской Федерации порядке в мероприятиях по обеспечению защиты прав и законных интересов несовершеннолетних обучающихся в государственных органах и органах местного самоуправления.

В Филиале созданы надлежащие материально-технические условия, обеспечивающие возможность для беспрепятственного доступа лиц с недостатками физического развития в учебном корпусе и здании общежития.

Здание учебного корпуса и общежития оборудованы пандусами, расширенными дверными проемами.

Наличие специальных мест в аудиториях для обучающихся с ограниченными возможностями здоровья и инвалидов. В аудиториях первые столы в ряду у окна и в среднем ряду предусмотрены для обучающихся с нарушениями слуха.

Оснащение системами сигнализации и оповещения. Филиал оснащен системой сигнализации и оповещения. Особое внимание уделяется обеспечению визуальной и звуковой информацией для сигнализации об опасности и других важных мероприятиях.

Пути движения к помещениям, зонам и местам обслуживания внутри здания соответствуют нормативным требованиям к путям эвакуации людей из здания.

Обучение обучающихся с ограниченными возможностями здоровья организовано совместно с другими обучающимися. При необходимости, могут быть созданы адаптированные программы обучения.

Методы обучения, осуществляемые Филиалом, предусматривают доступность для обучающихся инвалидов и обучающихся с ограниченными возможностями здоровья. В каждом

Суздальский филиал Санкт-Петербургского государственного института культуры	Стр. 59 из 63
Отчет о результатах самообследования по состоянию на 1 апреля 2016 года	Версия: 2

отдельном случае выбор методов обучения обуславливается целями обучения, содержанием обучения, исходным уровнем имеющихся знаний, умений, навыков, уровнем профессиональной подготовки педагогов, методического и материально-технического обеспечения, особенностями восприятия информации обучающимися, наличием времени на подготовку и т.д.

В Филиале реализуется обеспечение обучающихся инвалидов и лиц с ограниченными возможностями здоровья печатными и электронными образовательными ресурсами в формах, адаптированных к ограничениям их здоровья. Обучающиеся с ограниченными возможностями здоровья имеют свои специфические особенности восприятия, переработки материала. Подбор и разработка учебно-методических материалов производятся с учетом того, чтобы предоставлять этот материал в различных формах, в частности, чтобы обучающиеся с нарушениями слуха получали информацию визуально.

При получении образования в Филиале вышеуказанные лица обеспечиваются бесплатно специальными учебными и информационными ресурсами, получают социальную стипендию.

Лица с ограниченными возможностями здоровья при поступлении подают стандартный набор документов и представляют по своему усмотрению оригинал или ксерокопию одного из следующих документов: заключение психолого-медико-педагогической комиссии; справку об установлении инвалидности, выданную федеральным государственным учреждением медико-социальной экспертизы.

Для выпускников из числа лиц с ограниченными возможностями здоровья государственная итоговая аттестация проводится с учетом особенностей состояния здоровья таких выпускников (далее — индивидуальные особенности).

При проведении государственной итоговой аттестации обеспечивается соблюдение следующих общих требований:

- проведение государственной итоговой аттестации для лиц с ограниченными возможностями здоровья в одной аудитории совместно с выпускниками, не имеющими ограниченных возможностей здоровья, если это не создает трудностей для выпускников при прохождении государственной итоговой аттестации;
- пользование необходимыми выпускникам техническими средствами при прохождении государственной итоговой аттестации с учетом их индивидуальных особенностей;
- обеспечение возможности беспрепятственного доступа выпускников в аудитории, туалетные и другие помещения, а также их пребывания в указанных помещениях.

Мероприятия по содействию трудоустройству выпускников из числа лиц с ограниченными возможностями здоровья и инвалидов осуществляются в Филиале во взаимодействии с государственными центрами занятости населения, некоммерческими организациями, общественными организациями инвалидов, предприятиями и организациями в соответствии с планом мероприятий по содействию трудоустройству.

Основными формами содействия трудоустройству выпускников из числа лиц с ограниченными возможностями здоровья и инвалидов являются презентации и встречи работодателей со студентами, индивидуальные консультации по вопросам трудоустройства, мастер-классы и тренинги. Эффективным является трудоустройство на квотируемые и специально оборудованные для инвалидов рабочие места.

Таким образом, подготовка выпускников из числа обучающихся с ограниченными возможностями здоровья и инвалидов к трудоустройству является этапом социализации,

Суздальский филиал Санкт-Петербургского государственного института культуры	Стр. 60 из 63
Отчет о результатах самообследования по состоянию на 1 апреля 2016 года	Версия: 2

связанным непосредственно с полноценным раскрытием и применением на практике полученных во время учебы компетенций.

В Филиале осуществляется комплексное сопровождение образовательного процесса лиц с ограниченными возможностями здоровья и инвалидов в соответствии с рекомендациями федеральных учреждений медико-социальной экспертизы или психолого-медико-педагогической комиссии.

Психолого-педагогическое сопровождение направлено на изучение, развитие и коррекцию личности обучающегося, ее профессиональное становление.

Медицинско-оздоровительное сопровождение включает диагностику физического состояния обучающихся, сохранение здоровья, развитие адаптационного потенциала, приспособляемости к учебе.

В Филиале имеется медицинская комната. Ее наличие в Филиале необходимо для оказания первой медицинской помощи; оказания первой помощи при травмах, острых и хронических заболеваниях; осуществления профилактических мероприятий (в том числе, организацию динамического наблюдения за лицами с хроническими заболеваниями, длительно и часто болеющими); пропаганды гигиенических знаний и здорового образа жизни среди студентов в виде лекций и бесед, наглядной агитации.

6.14 Социально-бытовые условия

В Филиале имеется все необходимое для обеспечения надлежащих социально-бытовых условий для проживания, питания, досуга и отдыха студентов и сотрудников.

Обеспеченность иногородних студентов общежитием составляет 97,9 %, от заявивших на проживание студентов. Численность студентов, проживающих в общежитиях филиала на 01.02.2016 года составляла 48 человек. В общежитии функционируют кухня, душевая, постирочная. Студенты, проживающие в общежитии, обеспечиваются необходимой мебелью и мягким инвентарем. В общежитии созданы все условия для жизни, учебы и отдыха. В общежитии оборудованы комнаты отдыха, комнаты для самостоятельных занятий, кухня, спортивная комната.

Комфортабельные условия проживания в общежитии постоянно улучшаются. Для поддержания материально-технической базы общежития в работоспособном состоянии и эффективной эксплуатации жилого фонда регулярно и оперативно проводятся профилактика и ремонт оборудования, коммуникаций, жилых помещений и мест общего пользования, а также приобретение мебели, постельных принадлежностей и другого необходимого инвентаря и оборудования.

Для управления общежитием применяются различные формы студенческого самоуправления:

- студенческий совет общежития,
- студенческие комиссии, которые решают с администрацией вопросы, касающиеся быта и условий проживания в общежитии.

Наиболее важным направлением деятельности органов студенческого самоуправления общежития является защита интересов проживающих в общежитии, контроль соблюдения ими правил и норм, регламентирующих жизнедеятельность в общежитии, и организация культурного досуга.

Суздальский филиал Санкт-Петербургского государственного института культуры		Стр. 61 из 63
Отчет о результатах самообследования по состоянию на 1 апреля 2016 года	Версия:	2

В соответствии со статьей 41 часть 3 ФЗ об образовании в РФ от 29.12.2012 г. №237-ФЗ (в редакции от 25.11.2013 г. №317) заключен контракт в Суздальской районной больнице по безвозмездной организации первичной медико-санитарной помощи студентам: оказание студентам первичной медико-санитарной помощи при травмах, острых и хронических заболеваниях (при обострении), подозрении на острые профессиональные заболевания до приезда бригады скорой медицинской помощи; организацию, по медицинским показаниям, направления студентов, обратившихся за медицинской помощью, на консультации к врачам-специалистам; участие в медицинском осмотре студентов 1 курса для распределения их по группам здоровья и допуска к учебным занятиям обучающихся; организация и проведение санитарно-гигиенических и противоэпидемических мероприятий на территории университета; контроль за выполнением рекомендаций по результатам медицинских осмотров. Медпункт обеспечен инвентарем и медикаментами.

Медицинское обслуживание организовано в медпункте, который расположен по адресу: ул. Ленина, д. 63. Медпункт осуществляет: оказание студентам первичной медико-санитарной помощи при травмах, острых и хронических заболеваниях (при обострении), подозрении на острые профессиональные заболевания до приезда бригады скорой медицинской помощи; организацию, по медицинским показаниям, направления студентов, обратившихся за медицинской помощью, на консультации к врачам-специалистам; участие в медицинском осмотре студентов 1 курса для распределения их по группам здоровья и допуска к учебным занятиям обучающихся; организация и проведение санитарно-гигиенических и противоэпидемических мероприятий на территории университета; контроль за выполнением рекомендаций по результатам медицинских осмотров. Медпункт обеспечен необходимым инвентарем и медикаментами.

Физическому воспитанию и спортивной подготовке студентов в Филиале уделяется большое внимание. Курс физического воспитания введен в учебную программу всех курсов, с 1-4 курсы. Занятия физической культурой и спортом проводятся в спортивном зале и в спортивной комнате общежития, включающие в себя силовые тренажеры, имеется инвентарь для занятий гимнастикой.

Сборные команды Филиала участвуют в городских соревнованиях, занимают призовые места.

В Филиале действует программа социальной поддержки студентов. Программа осуществляется соответствующим Положением о стипендиальном обеспечении и других формах материальной поддержки обучающихся.

Основой для социально-бытового обеспечения преподавателей и сотрудников является Коллективный договор, утвержденный общим собранием научно-педагогических работников, представителей других категорий работников и обучающихся Филиала, устанавливающий дополнительные, по сравнению с законодательством РФ, положения об условиях труда, его оплаты, гарантии и льготы.

Выводы и рекомендации. Состояние социально-бытовых условий студентов и сотрудников Филиала соответствует лицензионным и государственным нормативам.

6.15 Финансовое обеспечение

Финансовая политика филиала направлена на достижение стратегических и тактических целей по удовлетворению требований, нужд и ожиданий персонала и потребителей (студентов,

слушателей и т.д.) и основывается на рациональном и эффективном использовании ресурсов, сокращении накладных расходов, минимизации прямых затрат.

Стратегическими задачами и особенностями финансовой политики филиала являются:

- создание финансовой базы для обеспечения образовательной деятельности высокого качества;
- обеспечение финансовой устойчивости филиала в рыночных условиях;
- обеспечение профессиональной и инвестиционной привлекательности филиала;
- увеличение доходов в интересах обеспечения уставной деятельности;
- активное использование рыночных механизмов привлечения финансовых средств;
- прозрачность финансового состояния филиала;
- финансовое стимулирование всех категорий сотрудников, способствующих повышению качества, максимизации доходов и экономии расходной части бюджета и др.

Основными источниками поступления денежных средств на обеспечение образовательной деятельности филиала являются:

- финансирование за счет средств федерального бюджета – субсидии на финансовое обеспечение выполнения государственного задания на оказание государственных услуг (выполнения работ);
- целевые средства – субсидии на иные цели;
- доходы от приносящей доход деятельности.

Таблица 22

Показатели по бюджетному и внебюджетному финансированию, тыс. руб.

Год	Бюджет	Внебюджет	Всего
2015	35472,0	3317,9	3879,0

Бюджетное финансирование за период с апреля 2015 г. по апрель 2016 г. увеличилось в 0,9 раза или на 2,77 млн. рублей (табл. 22).

Соотношение бюджетного и внебюджетного финансирования составляет 91,4% к 8,6% внебюджетных средств.

Доля оплаты труда (с начислениями) в доходах университета составляла в 2015 году 57,23%.

По сравнению с 2015 г. фонд заработной платы увеличился к 2016 г. на 9,2 % или на 1,9 млн. рублей. Увеличение фонда заработной платы произошло вследствие повышения тарифных ставок (должностных окладов) в соответствии с действующим законодательством и увеличения стимулирующих выплат и оптимизации структуры Филиала. Отношение среднего заработка научно-педагогического работника в образовательной организации (по всем видам финансового обеспечения) к средней заработной плате по экономике региона составляет 84,6 %.

Структура доходов/расходов, тыс. руб., %¹

Доходы образовательной организации по всем видам финансового обеспечения в расчете на одного научно-педагогического работника составляют 1020,8 тыс. рублей (табл. 23).

Данные за 2015 год приведены по состоянию на 01 апреля 2016 г. Анализ финансового обеспечения Филиала сделан на основе утвержденных смет доходов и расходов и планов финансово-хозяйственной деятельности.

Таблица 23

Структура доходов/расходов

Доходы/Расходы	На 1 апреля 2016 г.	Доля, %
Оплата труда и начисления на выплаты по оплате труда	22938,8	56,1
Заработная плата	17590,3	43,1
Прочие выплаты	36,3	0,1
Начисления на выплаты по оплате труда	5312,2	13,0
Оплата работ, услуг	10301,9	25,2
Услуги связи, транспортные услуги	501,0	1,2
Коммунальные услуги	3727,9	9,1
Арендная плата за пользование имуществом	-	-
Содержание имущества	3026,5	7,4
Прочие работы, услуги	3046,5	7,5
Социальное обеспечение	-	-
Прочие расходы (стипендия, налоги)	1142,0	2,8
Поступление нефинансовых активов	4725,3	11,6
Увеличение стоимости основных средств	1999,7	4,9
Увеличение стоимости материальных запасов	2725,6	6,7
Планируемый остаток	1741,6	4,3
ВСЕГО РАСХОДОВ	40849,6	100

Выводы и рекомендации. Бюджетное финансирование Филиала увеличивается. Вследствие оптимизации организационной структуры, штатного расписания, а также совершенствования системы оплаты труда изменилась бюджетная составляющая заработной платы сотрудников филиала. Наблюдается стабильное увеличение расходов по социально защищенным направлениям. На основании вышеизложенного финансовое обеспечение Филиала можно оценить как удовлетворительное.